

Tento materiál stručně shrnuje, kde je možné získat aktuální a relevantní informace pro případ ohrožení povodně, ale je dobré je znát i z hlediska prevence.

I v případě, že občan v prvních bodech zjistí, že místo jeho bydliště není povodní přímo ohroženo, je velmi užitečné seznámit se s dalšími informačními zdroji, protože s povodní se může člověk setkat i na dovolené nebo během cesty a povědomí o tom, kde se může v případě ohrožení informovat, mohou být velmi důležité.

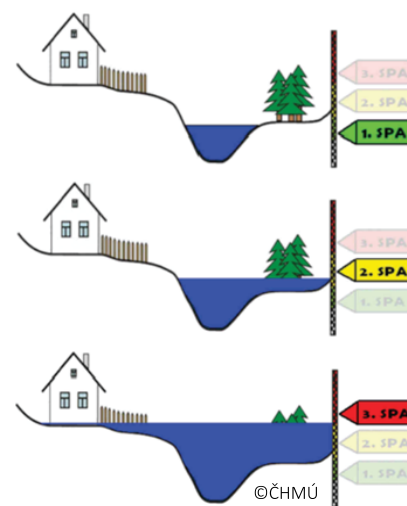
Uvedené informace jsou klíčové pro státní správu a samosprávu všech stupňů, ale mohou být užitečné nebo i zásadní i pro jednotlivé občany – neboť včasné informace mohou napomoci při včasné a správném rozhodování - a to může zajistit výrazné zmenšení škod, ochranu zdraví i životů.

V prvním kroku je vhodné si zjistit, zda se místo bydliště (bydliště, rekreační objekt) nachází v zátopovém území, případně jakého stupně. Informovat se o záplavových územích je základem pro připravenost na krizové situace spojené s povodněmi. Tyto informace lze orientačně zjistit na stránce Prohlížečka záplavových území dibavod.cz.

Záplavová území jsou administrativně určená území, která mohou být při výskytu přirozené povodně zaplavena vodou. Vymezení záplavových území pomůže předcházet a snižovat škody způsobené povodněmi. zdroj § 66 zákona č. 254/2001 Sb., o vodách a o změně některých zákonů (vodní zákon)

Stupně Povodňové Aktivity - SPA

V hlásných profilech jsou na základě úrovně vodní hladiny nebo průtoku vyhlášeny tzv. stupně povodňové aktivity (SPA), jejichž platnost je k delšímu úseku toku a nejenom k danému profilu. Stupni povodňové aktivity se rozumí míra aktuálního povodňového nebezpečí.



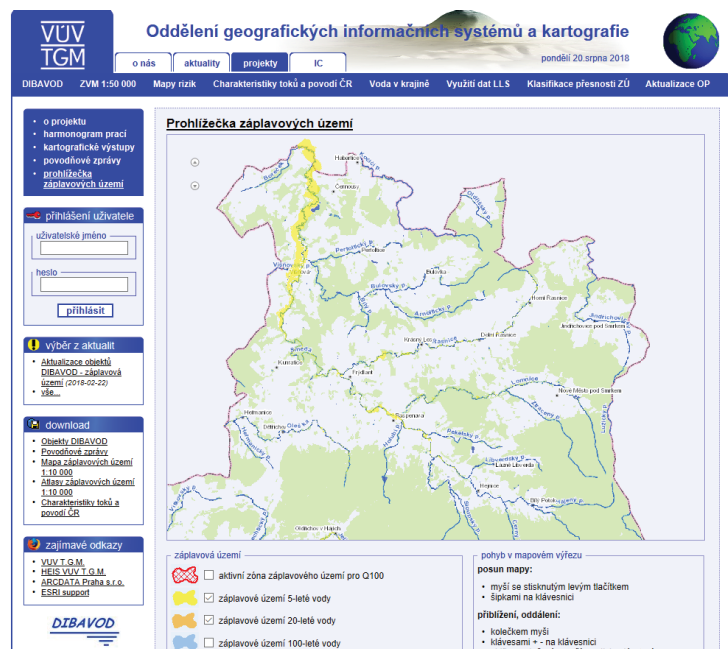
I. Stupeň povodňové aktivity = STAV BDĚLOSTI nastává při nebezpečí přirozené povodně a zaniká, pominou-li příčiny takového nebezpečí. Voda je zatím v toku, nicméně průtoky jsou nad dlouhodobým průměrem. Vyhlášení 1. SPA slouží jako upozornění na možný budoucí výskyt povodně s tím, že by měly být zahájeny předběžné přípravy na povodeň. Aktivuje se a zahajuje činnost hlásná a hlídková služba na vodních tocích.

II. Stupeň povodňové aktivity = STAV POHOTOVOSTI vyhláší příslušný povodňový orgán, přerůstá-li nebezpečí přirozené povodně v povodeň. Vyhláší se také při překročení mezních hodnot sledovaných jevů v příslušném profilu toku. Voda se z toku již vylévá, ale jen například do okolních luk, kde nedochází k ohrožení životů či k velkým škodám na majetku. Aktivují se povodňové orgány a další účastníci ochrany před povodněmi, uvádějí se do pohotovosti prostředky na zabezpečovací práce, provádějí se opatření ke zmírnění průběhu povodně podle povodňového plánu.

Od vyhlášení 2.SPA je situace oficiálně (dle zákona) prohlášena za povodeň. Klesne-li hladina vody v toku pod úroveň 2.SPA, stupeň je odvolán a povodeň oficiálně končí.

III. Stupeň povodňové aktivity = STAV OHROŽENÍ vyhláší příslušný povodňový orgán při nebezpečí vzniku škod většího rozsahu, ohrožení životů, zdraví a majetku v zaplaveném území. Voda se výrazně vylévá z toku a zasahuje do obytné zástavby, průmyslové zástavby apod. Provádějí se zabezpečovací a podle potřeby záchranné práce nebo evakuace.

Pokud nastane situace, kdy je povodeň natolik velká, že ji nelze již zvládnout standartními postupy, vyhláší se tzv. krizový stav, kdy řízení prací přebírá od povodňových komisí krizový štáb, který má vyšší pravomoci nežli povodňová komise (například je oprávněn povolávat složky armády ČR, nařítit využití soukromých prostředků apod.).



Obrázek 1 - ukázka stránek Prohlížečka záplavových území DIBAVOD

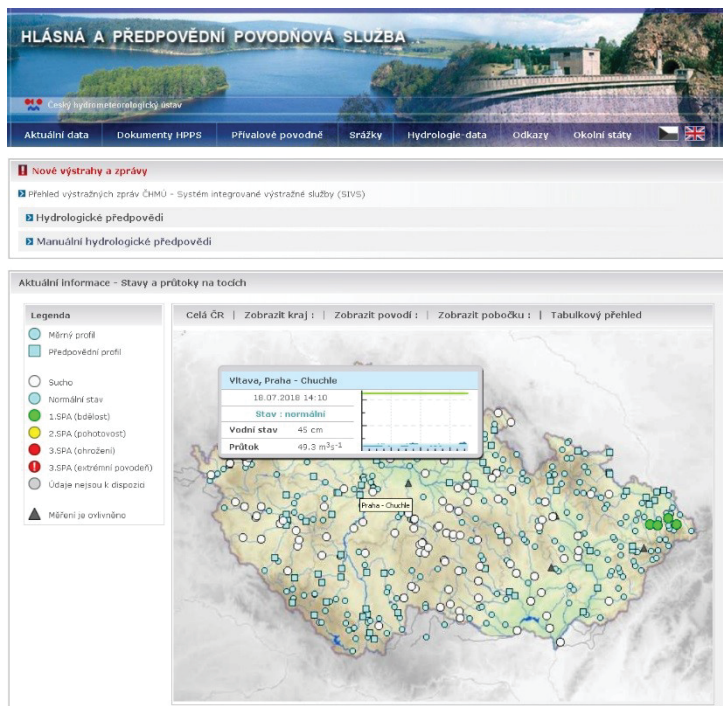
Hlásná a předpovědní povodňová služba (HPPS)

Pro efektivní chod krizového řízení před i za povodně je stěžejní mít kvalitní a včasné informace o blížícím se ohrožení, o průběhu povodně a o předpokládaném dalším vývoji. K tomu slouží **systém hlásné a předpovědní povodňové služby**, který je v ČR stabilní a informace, které poskytuje, jsou veřejně dostupné na internetovém portálu <http://hydro.chmi.cz/hpps/>.

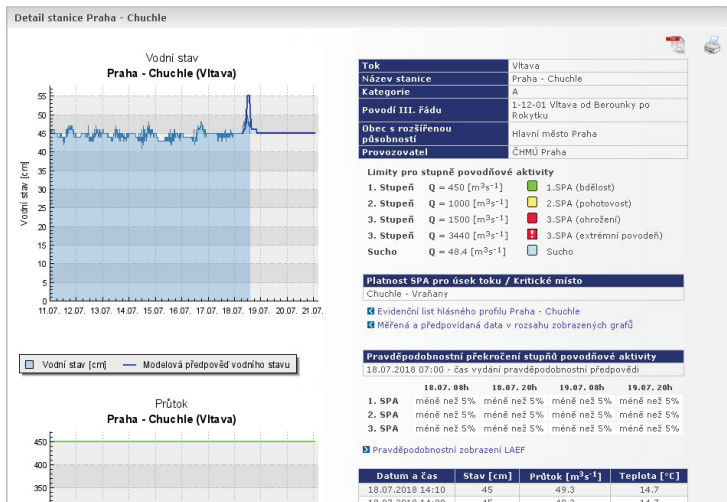
Na daném portálu je možné zjistit aktuální údaje o **průtocích a vodních stavech**, včetně případného aktuálního **stupně povodňové aktivity** ve 474 hlásných profilech, které jsou provozovány a vyhodnocovány kontinuálně s tím, že ve 116 z nich je dostupná předpověď vývoje vodního stavu na 48 hodin dopředu. Předpověď je modelována na základě aktuálního stavu v povodích a předpovědi srážek.

Z webu HPPS je dostupný odkaz (<http://portal.chmi.cz/files/portal/docs/me-teo/om/zpravy/index.html>) na aktuální výstrahy před možným výskytem nebezpečných hydrometeorologických jevů. **Z pohledu ochrany před povodněmi jsou zajímavé především předpovědi výskytu bouřek, dešťových srážek a povodní.**

Přímo na webu HPPS je v sekci „PŘÍVALOVÉ POVODNĚ“ dostupný nástroj „Indikátor přívalových povodní“, ve kterém je možné zobrazit aktuální nasycenosti území vodou, vypočtené potenciálně rizikové srážky a především **riziko vzniku přívalových povodní** na základě aktuálních údajů o spadlých srážkách a jejich krátkodobé předpovědi.



Obrázek 2 - ukázka stránek hlásné a předpovědní povodňové služby, celkový přehled



Obrázek 3 - ukázka stránek hlásné a předpovědní povodňové služby, detail vybraného hlásného profilu

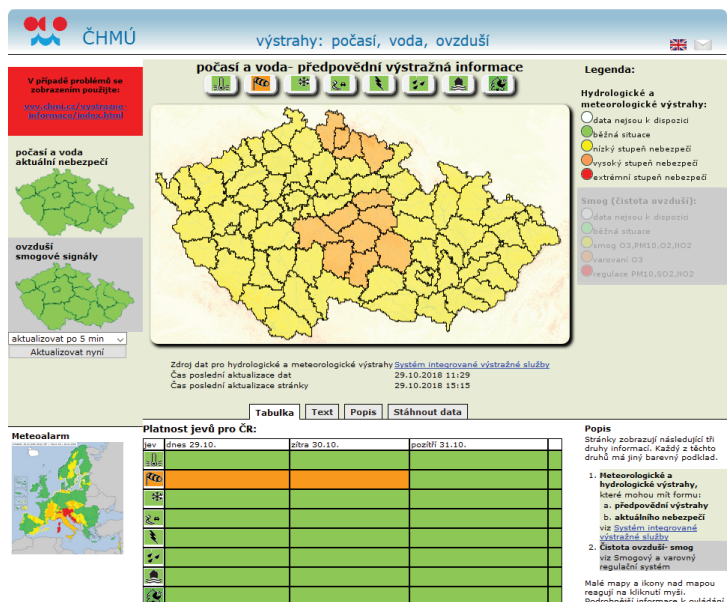
Povodňové plány

„Povodňový plán jako základní dokument ochrany před povodněmi slouží ke koordinaci činností v daném území v době povodňové situace. Povodňový plán je souhrn organizačních a technických opatření, potřebných k odvrácení nebo zmírnění škod při povodních na životech a majetku občanů a společnosti a na životním prostředí“. (citováno z TNV 75 2931 – povodňové plány).

Povodňové plány obsahují několik částí, z nichž jsou důležité následující:

- Věcnou část, která obsahuje zejména: popis území obce včetně popisu ohrožených objektů, popis vlastního ohrožení, popis opatření k ochraně před povodněmi, seznam hlásných profilů a limitů pro vyhlášení stupňů povodňové aktivity.
- Organizační část, která obsahuje zejména: jmenné seznamy, adresy a způsob spojení účastníků ochrany před povodněmi (složení povodňových komisí), úkoly pro jednotlivé účastníky ochrany před povodněmi včetně organizace hlásné a hlídkové služby; způsob vyhlášení stupňů povodňové aktivity, způsob varování obyvatel, apod.
- Grafickou část, která obsahuje mapy nebo plány, na kterých jsou zakresleny zejména záplavová území, ohrožené objekty, evakuační trasy a místa soustředění, hlásné profily, informační místa, apod.

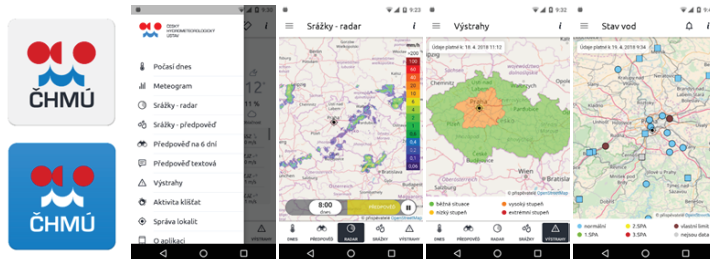
Odkazy na digitální podobu povodňových plánů jednotlivých obcí jsou dostupné na informačním portálu Povodňová informační služba – <http://www.povis.cz>.



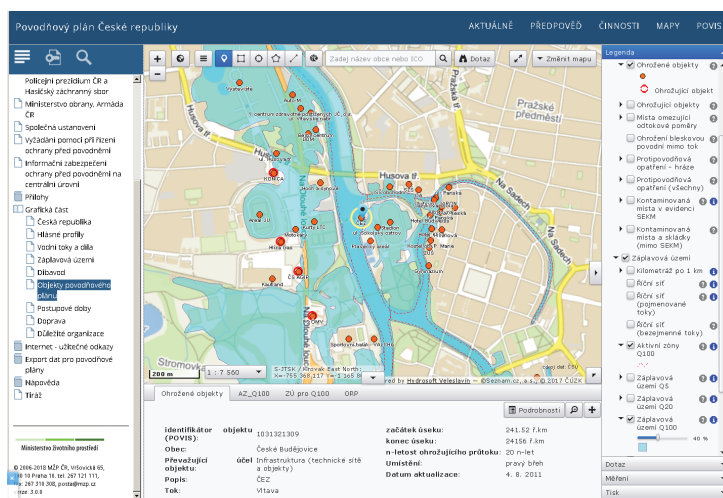
Obrázek 4 - Hlásná a předpovědní povodňová služba, předpovědní výstražné informace

Mobilní aplikace

Český hydrometeorologický ústav (ČHMÚ) nechal vytvořit mobilní aplikace pro chytré telefony, ze kterých jsou velmi snadno dostupné informace, která ČHMÚ poskytuje. Zejména se jedná o předpověď počasí, aktuální radarové snímky se srážkami, stav vody v tocích (včetně aktuálního stupně povodňové aktivity), výstrahy na nebezpečí (riziko přivalových povodní, bouřek, požárů, větru, apod.), kvalitu ovzduší a další. Aplikace jsou dostupné pro Systémy android i iOS. Více informací lze nalézt na <http://portal.chmi.cz/informace-pro-vas/mobilni-aplikace/o-mobilni-aplikaci>.

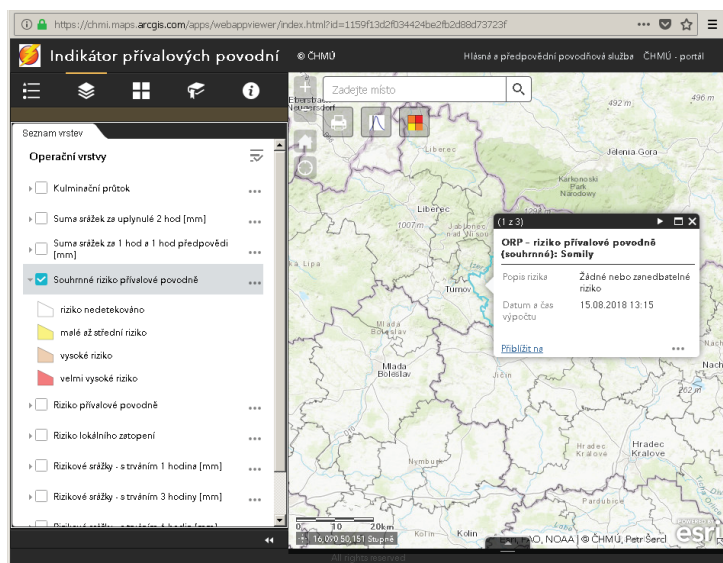


Obrázek 5 - ukázky z mobilní aplikace ČHMÚ



Obrázek 6 - ukázka z digitálního povodňového plánu, ohrožené objekty a záplavová území pro Q100 (stoletý průtok) a detailní informace o ohrožení pro vybraný objekt „ČEZ“.

Nachází se moje nemovitost v záplavovém území? V jakém? Informovat se o záplavových územích je základem pro připravenost na krizové situace spojené s povodněmi. Orientačně lze zjistit na stránce: **Prohlížečka záplavových území dibavod.cz**.



Obrázek 7 - Hlásná a předpovědní povodňová služba, indikátor přivalových povodní