

# Ekologie

## Cvičení č.6

# CHRÁNĚNÁ ÚZEMÍ ČR

## Novinky a spory v OP

- ✓ Význam ochrany přírody
- ✓ ZCHÚ
- ✓ Aktuální kauzy  
→ ANO či NE???



# Zvláště chráněná území

(spadají pod status zvláštní ochrany přírody v ČR)

Kategorie zvláště chráněných území + jejich ochranné podmínky  
(dáno z 114/1992 Sb.):

- ✓ velkoplošná
  - národní parky **NP**
  - chráněné krajinné oblasti **CHKO**
- ✓ maloplošná
  - národní přírodní rezervace **NPR**
  - přírodní rezervace **PR**
  - národní přírodní památky **NPP**
  - přírodní památky **PP**

Neplést s **přírodními parky**,

# Národní parky ČR

Podyjí

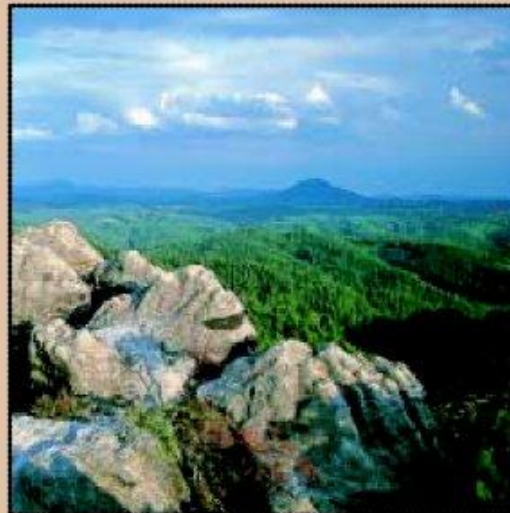
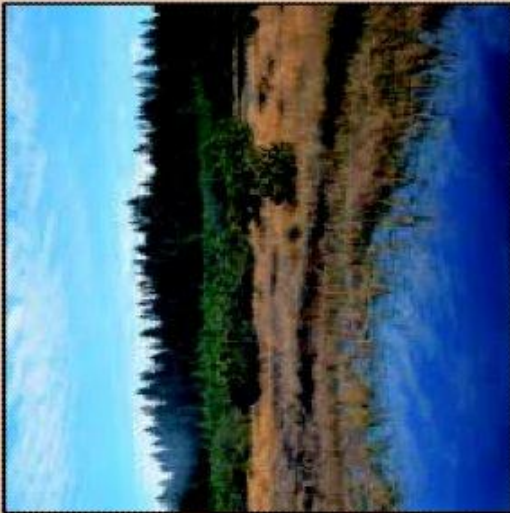


Krkonoše

Předmětem ochrany v NP jsou původní (nepozměněné) ekosystémy...

Veškerá **činnost** (výstavba) **podléhá** **schválení** správou NP

Šumava



České Švýcarsko





# NP České Švýcarsko

Národní park České Švýcarsko plocha 79 km<sup>2</sup>,  
zbývající část Labských pískovců na české straně  
i nadále CHKO Labské pískovce.

Národní park je součástí Labských pískovců  
→ po obou stranách hranice celkem cca 700 km<sup>2</sup>.



Hlavním předmětem ochrany NP  
České Švýcarsko je především  
pískovcový fenomén skalního města  
a na něj vázané druhy  
(nedotčené ekosystémy na skalách).



# Krkonošský národní park

Nejcennějším prvkem Krkonošského NP jsou ekosystémy arкто-alpinské tundry. Vysoká rozmanitost druhů – 4 vegetační stupně



Vzhledem k drsnému klimatu (partie s 180ti d. sněhovou pokrývkou a s  $\bar{\theta}$  teplotou  $+1^{\circ}\text{C}$ ) podobnost se severskou přírodou (endemity + glac.relikty). NP+ochr.pásma celkem 550 km<sup>2</sup>, v Polsku 55 km<sup>2</sup>.



# Národní park Podyjí

Nejmenší NP – včetně ochr. pásma celkem 92 km<sup>2</sup>,  
v Rak. 55 km<sup>2</sup>.



Důvodem ochrany území v NP Podyjí je udržení nejzachovalejšího ekosystému říčního údolí (nepřístupný terén + hranice „železné opony“).  
Vysoká rozmanitost druhů, na celé ploše původní společenstva (teplá+suchá → plazi, motýli, orchideje).



„Údolní fenomén“- na slunné straně pronikají od J teplomilné druhy na S, na stinné straně naopak...  
(+ vliv teplotní inverze).





# Národní park Šumava

Největší NP - 690 km<sup>2</sup>, v Německu 131 km<sup>2</sup>.

Důvodem ochrany území je udržení nejrozsáhlejšího zachovalého lesního ekosystému. Nejcennějšími prvky jsou zbytky nedotčených pralesovitých porostů horských lesů, ledovcová jezera, údolní a vrchovištní rašeliniště → vysoká biodiverzita

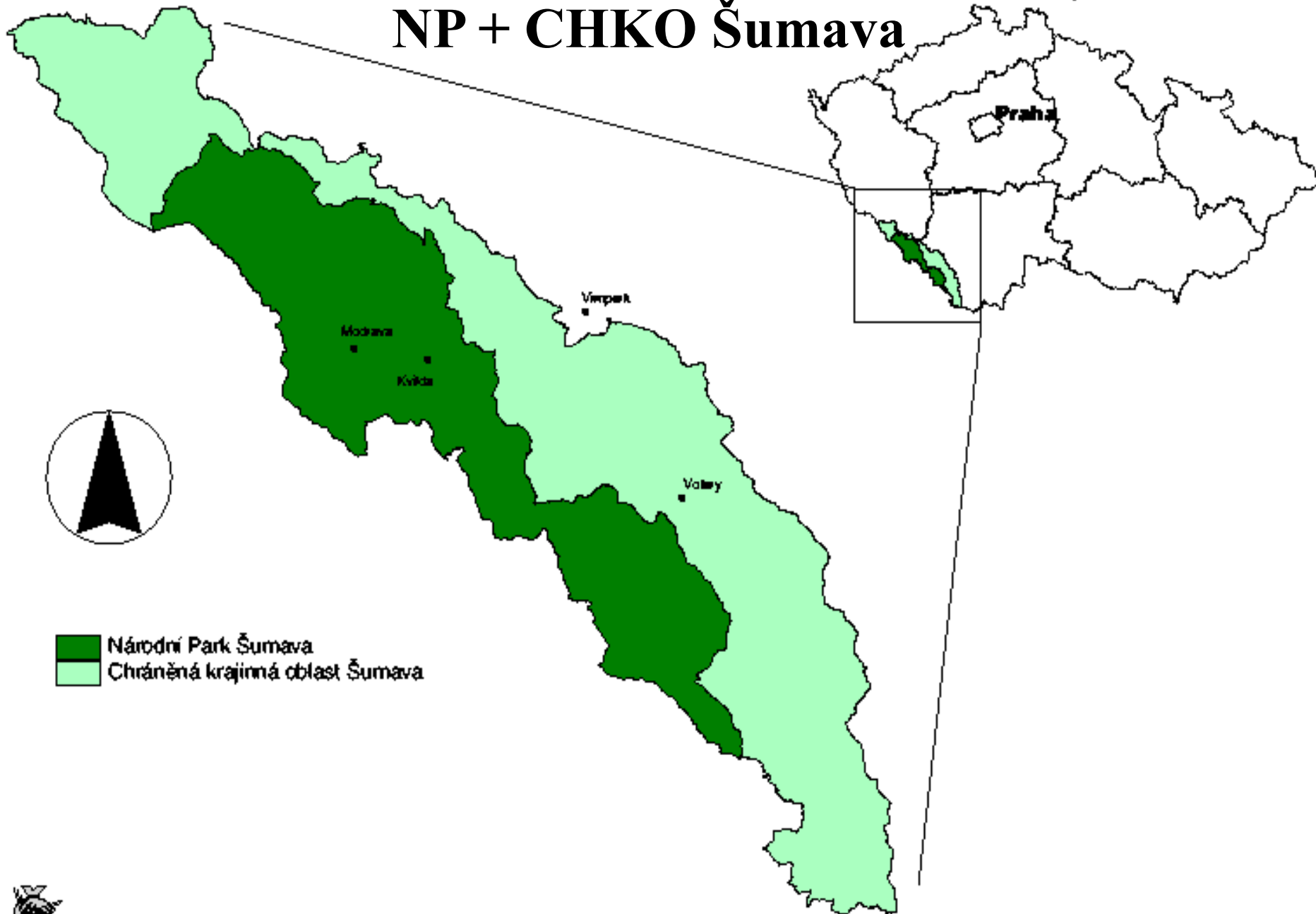


Vzhledem k vlhkému a chladnému klimatu se vyvinula var. „Šumavského smrku“



Česká Republika

# NP + CHKO Šumava



Praha

Vimperk

Modrava

Kvilda

Volary

Národní Park Šumava

Chráněná krajinná oblast Šumava





# Zonace národních parků a CHKO

NP – 3 zóny, CHKO – většinou 4 – **co se kde smí a co nesmí.**

1. **přírodní zóna** NP (asi 15%), CHKO (asi 10%) + rezervace  
→ bez zásahu či pouze v nebezpečí (vstup jen po znač.cestách)  
značení v mapě i v terénu – **PLÁN NA ZMĚNU** – zákon o NP
2. **přechodná zóna** – hospodařit ANO, ale zohlednit ochranu  
(louky, smíš.lesy)
3. **hosp.využívaná zóna** – bez omezení, dotváří celistvý  
územní blok (zástavba)

## Zásahy v chráněných územích

**jednorázové** vyřezání smrků z pův. habrových doubrav

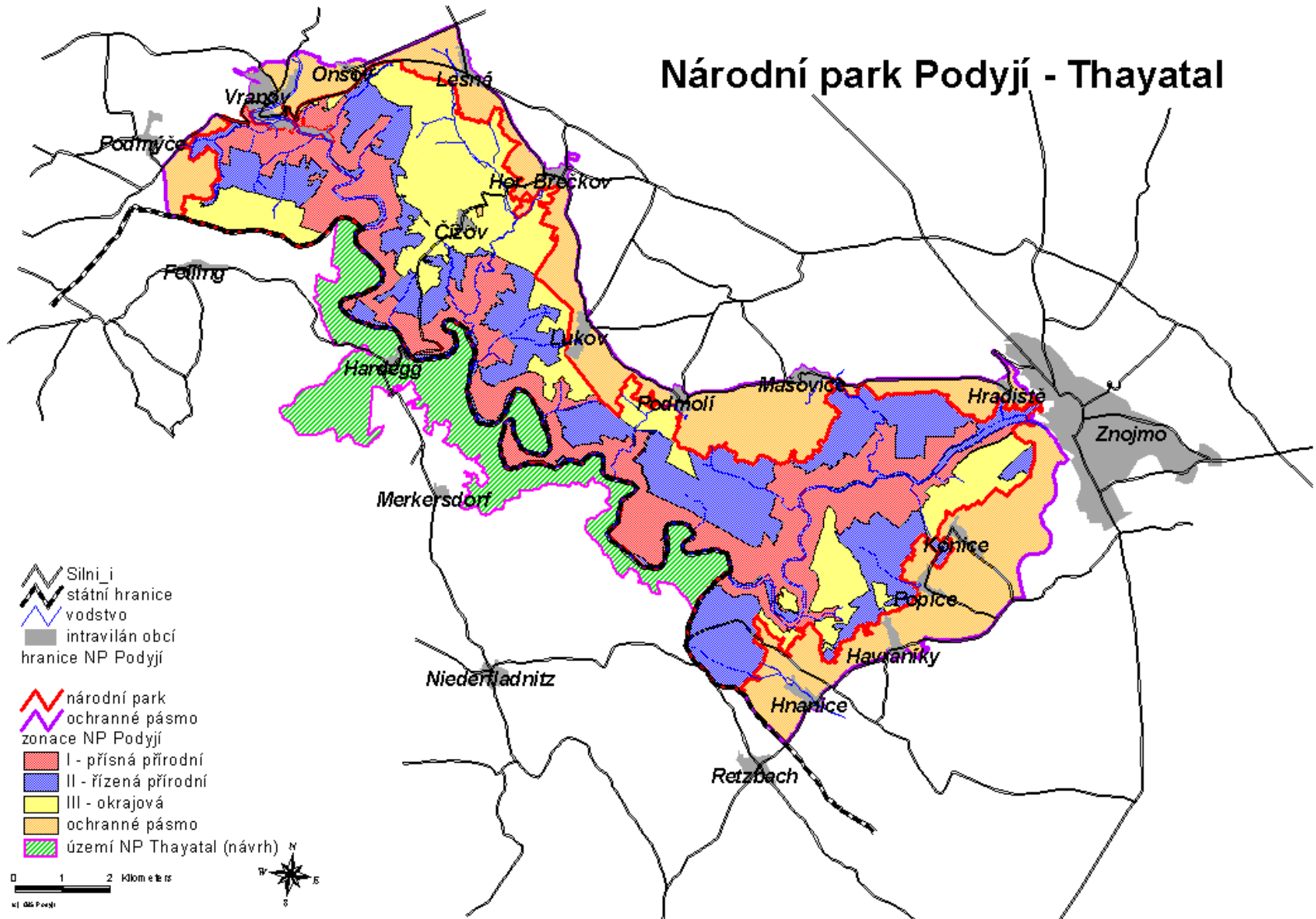
**opakované** – vyřezávání nepůvodních dřevin (akát, vejmutovka,...)

**pravidelné** – sečení horských luk - nahradilo nepůvodní pastvu ovcí,  
ale zvyšuje biodiverzitu (B. Karpaty 560 druhů/25x25m)

Výsledkem je kombinace ↪ = ochranný *plán péče* chráněného území

# Zonace NP Podyjí

## Národní park Podyjí - Thayatal





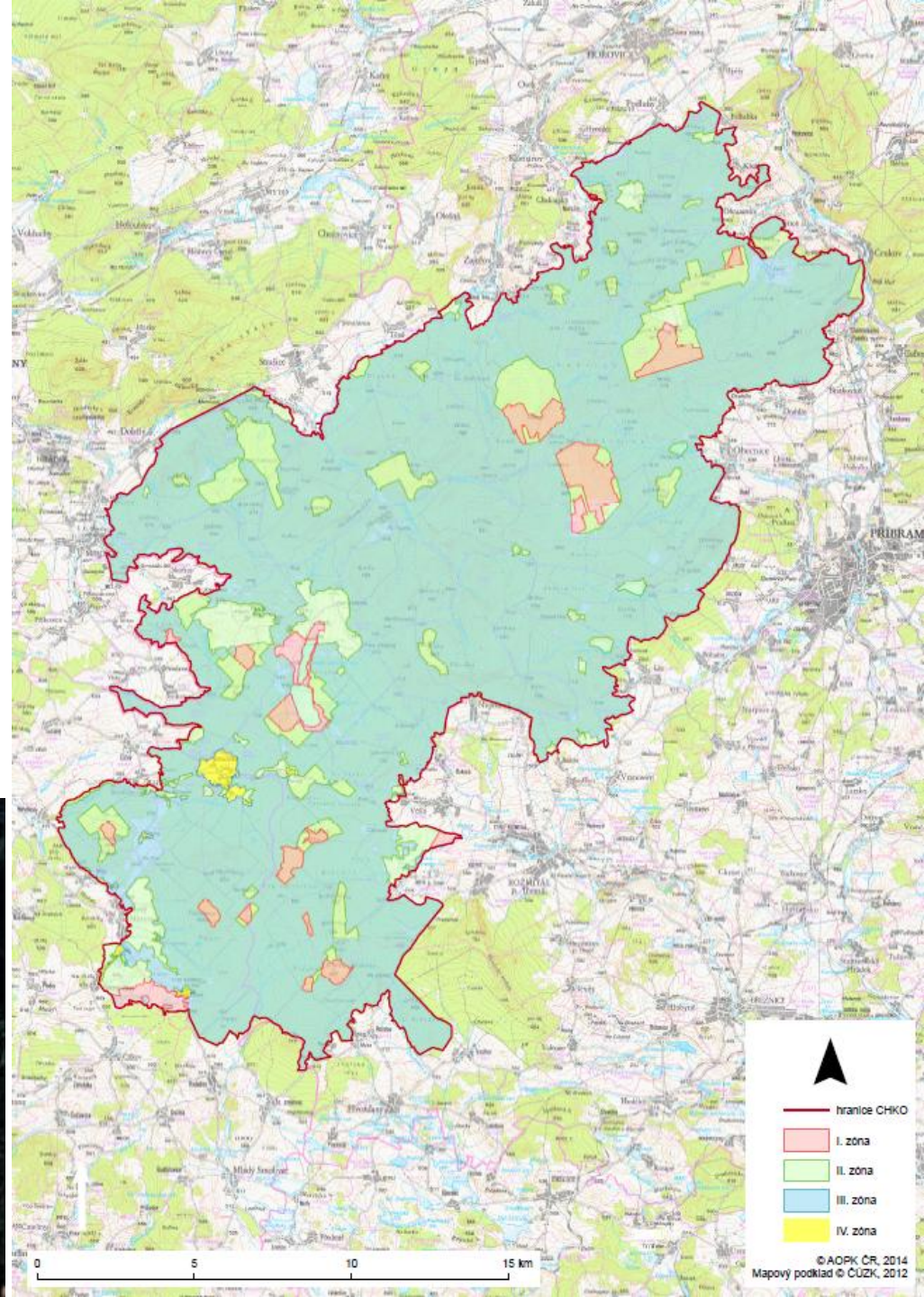
# Návrh zonace CHKO Brdy

1.zóna = dopadové plochy,  
Padrt'ské rybníky...

:

4.zóna = vnořené obce

Součástí plánu péče simulace  
činnosti vojenské techniky  
(motokros, čtyřkolky, vojenští  
veteráni... dohoda s CHKO)





# CHKO

V ČR je 25 CHKO (24 Správa OP + Šumava) → 10274 km<sup>2</sup> (13%)

Jsou uvedeny v zákoně, vyhlášovány závaznou vyhláškou MŽP

Chráněny jsou vzácné ale pozměněné (či antropogenní) ekosystémy...

Vojenské újezdy (Ralsko, Brdy≈africké savaně)

**KRNAP, CHKO Bílé Karpaty, Křivoklátsko, Dolní Morava, Šumava a Třeboňsko** → světová síť biosférických rez. (program MAB-UNESCO) ne vždy původní, ale typické krajiny pro oblast!  
Křivoklátsko → NP?



# Maloplošná chráněná území (národní) přír. rezervace + památky

Maloplošná chr. území vysoké přírodní hodnoty – vyhl. MŽP/KÚ  
(i uvnitř CHKO, ne v NP – automaticky 1.zóna!)

V ČR je více než 70 NPR →  $\Sigma$  185km<sup>2</sup> (NP Šumava 690km<sup>2</sup>),  
dále přes 25 NPP a mnoho PR, PP o celkové výměře přes 120km<sup>2</sup>

**NPR** – nejcennější maloplošná ch.území – ochrana světově  
jedinečných ekosystémů (Cíl – uchování a zlepšení stavu)  
ochrana = int. hospodaření, výstavba, těžba a další zásahy  
jsou zakázány, vstup jen po vyznač.cestách

Vyhlašuje MŽP

**PR** – zřízeny k ochraně ekosystémů význačných pro daný region/geografickou oblast

ochrana = obdobně jako u NPR

Vyhlašuje příslušný krajský úřad

**NPP** – území menší rozlohy, cíl – zachování přírodních objektů národního až nadnárodního významu (jeskyně, naleziště nerostů i antropogenní útvary! – arboreta, parky)

ochrana = zákaz činností, které by mohly objekt poškodit/zničit

Vyhlašuje MŽP

**PP** – obdobně jako u NPP, význam regionálního charakteru

Vyhlašuje příslušný krajský úřad



## **Aktuality v ochraně přírody:**

### **Novela zákona o ochraně přírody a krajiny...**

...mění zásadně pravidla pro všechny čtyři národní parky.

Novinky (zejména jistotu) přinese obcím, investorům...

Měl by upravit rozsah bezzásahových zón. Území by mohlo být přístupné i mimo vyznačené cesty. Nově má být část parku (klidová území) přístupná jen v určitém období. Změnu musí schválit Parlament ČR (předchozí verzi zamítnul), prezident ji, na rozdíl od předchozí s vyšším podílem bezzásahových ploch, podporuje.

**Stoupenec návrhu poslanec Jan Zahradník (ODS):**  
*„Bude-li 50 procent bezzásahových území, bude při další kúrovcové kalamitě sežrána celá Šumava.“*

## O co jde v novém návrhu zákona o NP Šumava?

„Je to novela, která na jednu stranu zastřeší všechny národní parky, ale každý park bude vyhlášen v rámci toho zákona samostatně a bude mít ty své takzvané bližší ochranné pomůcky v novele individuálně,“ řekl ministr ŽP. Pro šumavský park by tak podle něj měly být jiné než pro Podyjí, České Švýcarsko a KRNAP.

Hlavním mottem ministra je, že zejména na Šumavě otevře přírodu lidem. Přeneseno do řeči zákona to znamená, že hlavní spor se vede o tom, jak velká plocha NP Šumava zůstane v dosahu lidí, obyvatel a návštěvníků, a kolik plochy bude plně ponecháno přírodě bez jakéhokoliv zásahu člověka, tedy i bez možnosti vstupu návštěvníka (turisty) do šumavské přírody.

Ministr k obsahu novely uvedl, že předloha má více otevřít národní parky šetrnému turismu v prvních, nejprísněji chráněných zónách.

# Co vadí odpůrcům aktuálního návrhu?

- ✓ umožnil by lovit zvěř všude mimo obce
- ✓ usnadnil by výstavbu kontroverzních projektů (např. lanovky na Hraničnick, kde žije tetřev)
- ✓ nerespektuje mezinárodní závazky ČR a mezinárodní legislativu NATURA 2000 (stížnost mezinárodních organizací)
- ✓ většina lesů v národním parku se má řídit lesním zákonem, takže by se v nich hospodařilo jako v komerčních lesích

Hnutí DUHA Jaromíra Bláha...

*Dochází ke změnám u 3., nejméně chráněné zóny a pozemky, kterých se tato změna týká, už nyní skupují podnikatelé blízcí politikům.*

*„Zákon chce dát na roveň stavební činnost a ochranu přírody“.*





# Vznikne NP Křivoklátsko?

- MŽP ho plánuje (dle ministra možná už 2016), St.kraj mění názor a váhá, starostové nechtějí...



Spor o konstituování NP Křivoklátsko je možné charakterizovat jako **střet dvou názorů na funkci přírody**. Na jedné straně stojí zájmy lesního hospodářství; na té druhé ochranářská snaha o návrat oblasti do přírodě blízkého stavu...

# Kauza Modrý sloup na Šumavě

Modrý sloup je historický přechod, který na Šumavě vybuřoval Karel IV. a Češi i Bavoři ho hojně využívali.

Dlouhodobě je přechod uzavřen kvůli ochraně tetřeva hlušce.

Ke zpřístupnění oblasti turistům mělo dojít již v sezóně 2013, avšak kvůli soudním sporům je zatím otevření přechodu odloženo!



# Váš názor na závěr

- 1) Chceme mít u nás více „divočiny“, která podporuje přírodu, ale zároveň limituje její využitelnost? Proti zřízení parku vystupují zejména zástupci myslivců a lesníků → petici proti zřízení NP Křivoklátsko podepsalo téměř 14000 občanů!
- 2) Věříme vědeckým autoritám? ...podle odborných studií je biodiverzita současných křivoklátských hospodářských lesů vyšší než by byla případná klimaxová, nicméně existují i studie tvrdící opak...
- 3) Vadí Vám, že na Šumavě není průchozí historická cesta Luzenským údolím, protože tam byl spatřen tetřev?
- 4) Co je přednější – zdraví ekosystému a krajiny nebo prosperita oblasti, hospodaření v lesích, podpora turismu?