



ČVUT
ČESKÉ VYSOKÉ
UČENÍ TECHNICKÉ
V PRAZE

OCHRANA PŘÍRODY - LEGISLATIVA

*Martina Sobotková, B 609
martina.sobotkova@fsv.cvut.cz
Konzultační hodiny: dle dohody*

***Katedra hydromeliorací a krajinného inženýrství
ČVUT v Praze, Fakulta stavební***

Legislativa

- **Zákon o životním prostředí (Z. č. 17/1992 Sb.)**

<https://www.zakonyprolidi.cz/cs/1992-17>

- **Zákon České národní rady o ochraně přírody a krajiny (Z. č. 114/1992 Sb.)**

<https://www.zakonyprolidi.cz/cs/1992-114>

- **Zákon České národní rady o zemědělského půdního fondu (Z. č. 334/1992Sb.)**

<https://www.zakonyprolidi.cz/cs/1992-334>

- **Zákon o vodách a o změně některých zákonů (Z. č. 334/1992 Sb.)**

<https://www.zakonyprolidi.cz/cs/2001-254>

Vodoprávní úřad

- Speciální **stavební úřad**, který vykonává působnost stavebního úřadu pro **vodní díla**
- Orgánem státní správy, který vykonává činnosti podle zákonů č. 254/2001 Sb. (vodní zákon), č. 274/2001 Sb. (zákon o vodovodech a kanalizacích) a č. 183/2006 Sb. (stavební zákon).
- Zřizuje - obce, ORP, kraje
- Ústřední vodoprávní úřad – zřizuje ministerstvo
 - **MŽP** působí jako ústřední vodoprávní úřad v oblasti ochrany množství a jakosti vod, zjišťování a hodnocení stavu vod, zneškodňování havárií, plnění úkolů ze vztahu k EU v oblasti ochrany vod atd.
 - **MD** působí jako ústřední vodoprávní úřad v záležitostech užívání povrchových vod k plavbě.
 - **MO** působí jako ústřední vodoprávní úřad na území vojenských újezdů.
 - **Mze** vykonává zbytkové kompetence pro všechny oblasti státní správy, u kterých není působnost zákonem stanoven pro předchozí tři ministerstva.

Zvláště chráněná území

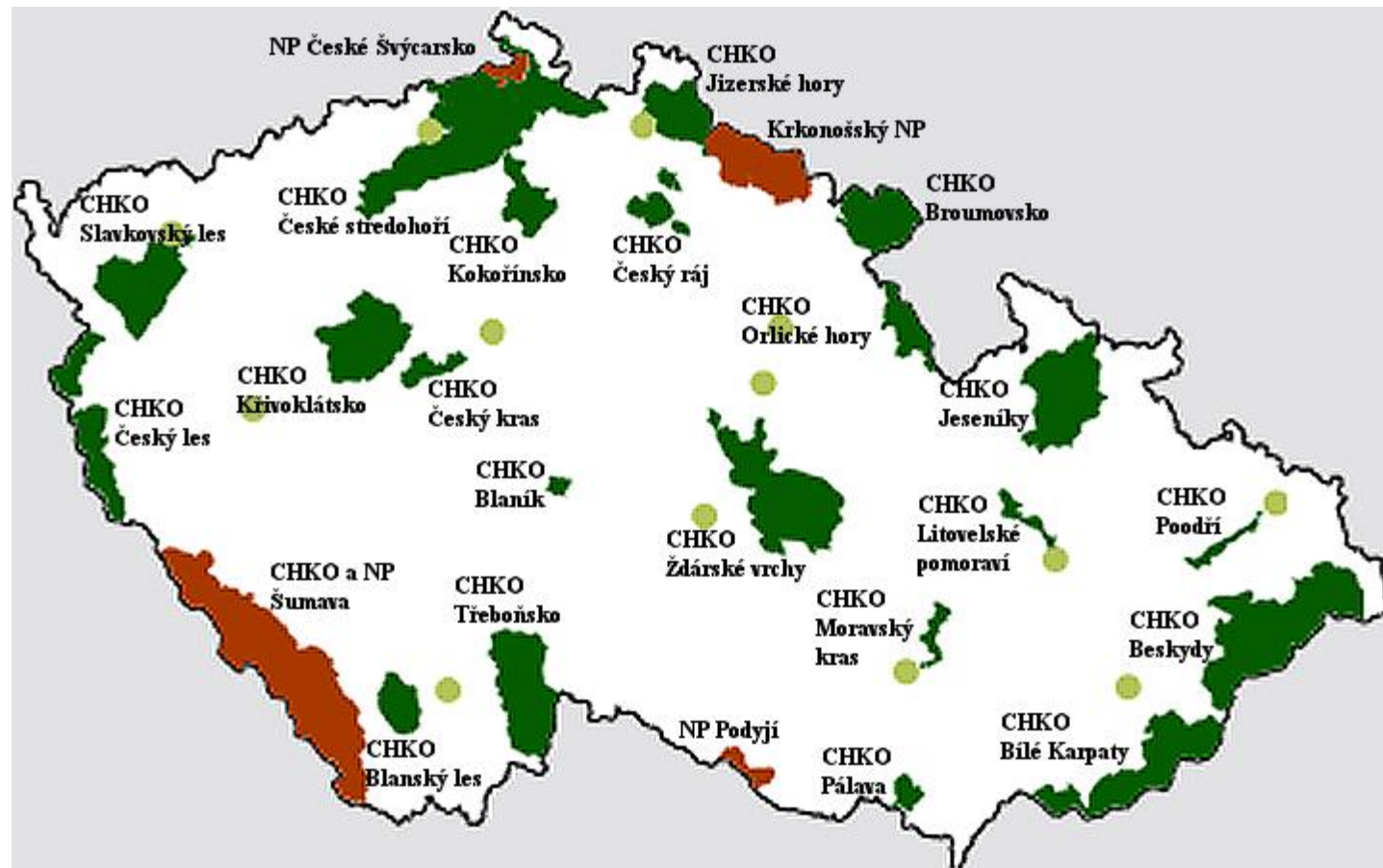
= přírodovědecky či esteticky významná nebo jedinečná území

- lokality s unikátní biologickou rozmanitostí, a to na úrovni druhů, populací i společenstev
- území s jedinečnou geologickou stavbou
- území reprezentující charakteristické prvky krajinného rázu kulturní krajiny
- území významná z hlediska vědeckého výzkumu

Cílem ochrany nejčastěji bývá udržení nebo **zlepšení dochovaného stavu** území nebo **ponechání** území či jeho části **samovolnému vývoji**.

Typy zvláště chráněných území

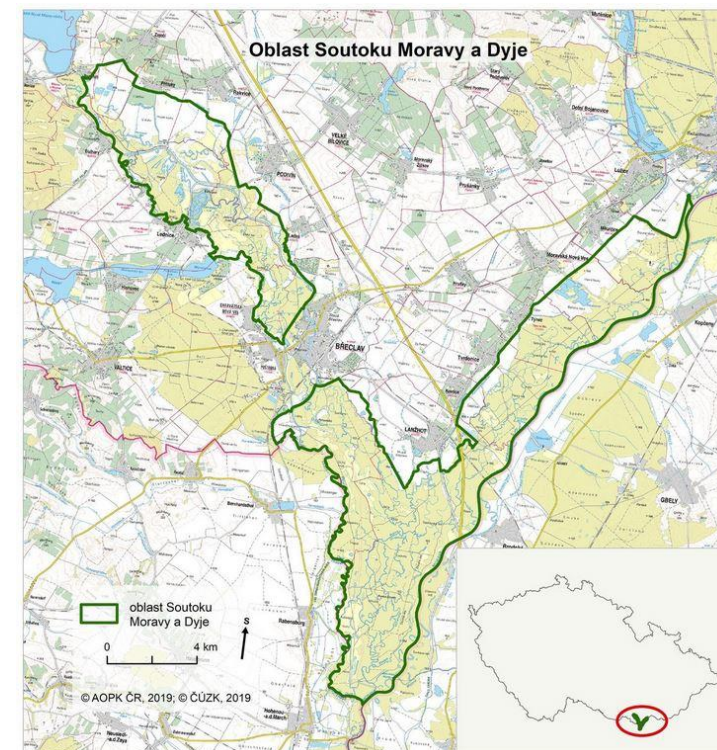
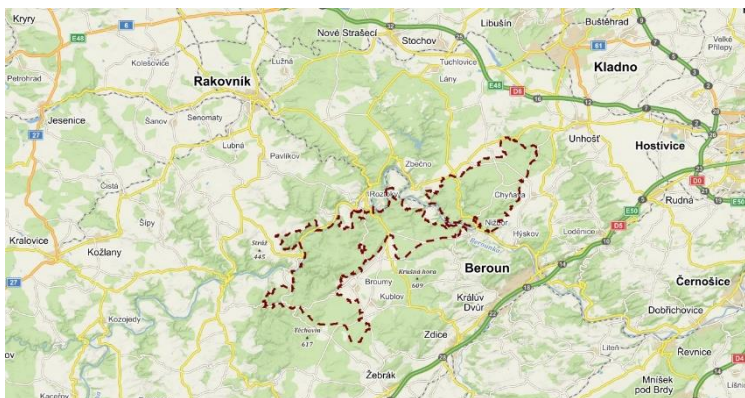
- Národní park
- Chráněná krajinná oblast
- Národní přírodní rezervace
- Přírodní rezervace
- Národní přírodní památka
- Přírodní památka



Národní park

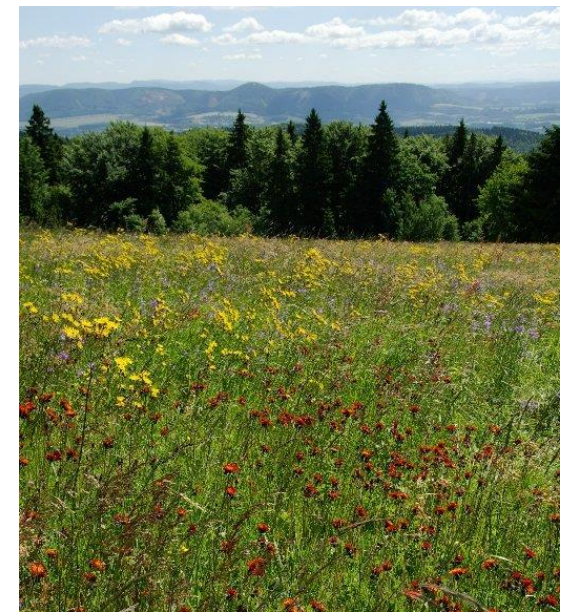
„Rozsáhlá území, jedinečná v národním či mezinárodním měřítku, jejichž značnou část zaujímají přirozené nebo lidskou činností málo ovlivněné ekosystémy, v nichž rostliny, živočichové a neživá příroda mají mimořádný vědecký a výchovný význam, lze vyhlásit za národní parky. Veškeré využití národních parků musí být podřízeno zachování a zlepšení přírodních poměrů a musí být v souladu s vědeckými a výchovnými cíli sledovanými jejich vyhlášením. Národní parky, jejich poslání a bližší ochranné podmínky se vyhláší zákonem. „

- Definuje 114 Sb./1992 Zákon o ochraně přírody a krajiny
- NP se vyhláší zákonem
- 4 zóny (zóna přírodní, zóna přírodě blízká, zóna soustředěné péče o přírodu, zóna kulturní krajiny)
- V ČR 4 národní parky:
 - Krkonošský (1963)
 - Šumava (1991)
 - Podyjí (1991)
 - České Švýcarsko (2000)
- Plán vyhlášení 2 nových NP
 - Křivoklátsko
 - Soutok



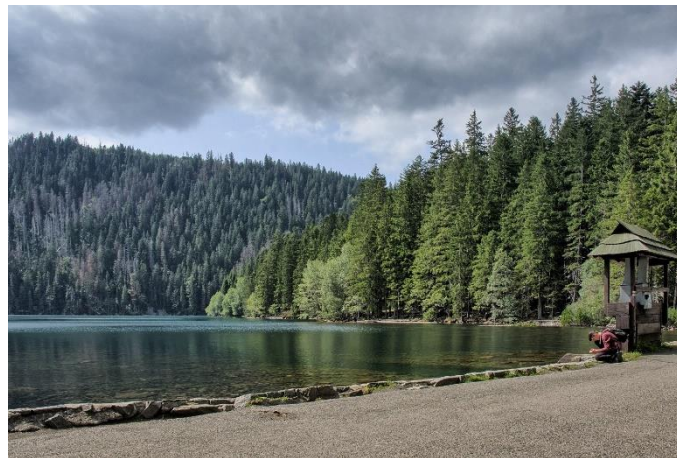
Národní park Krkonoše

- Vyhlášen 17. 5. 1963
- Rozloha 363,27 km²
- Předmět ochrany
 - 21 typů stanovišť (např. křoviny s borovicí klečí a pěnišníkem, druhově bohaté louky...)
 - 4 druhy rostlin (zvonek český, všivec krkonošský pravý, svízel sudetský, hořeček český)
 - 2 druhy živočichů (vranka obecná a netopýr pobřežní)



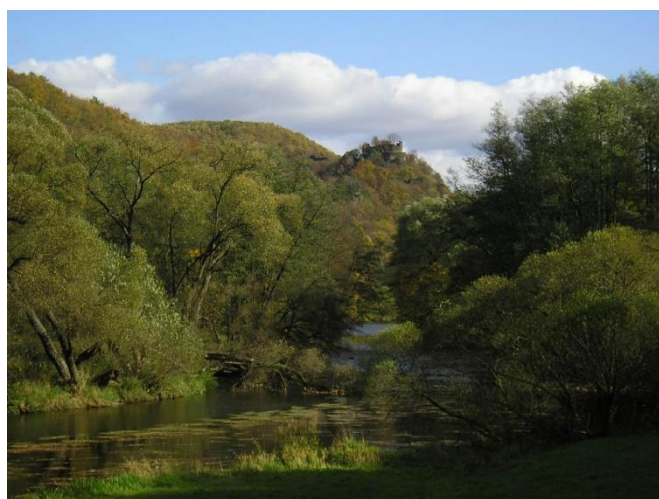
Národní park Šumava

- Vyhlášen 20. 3. 1991
- Rozloha 680,64 km²
- Předmět ochrany
 - rašeliniště
 - smrkové a bukové pralesy
 - horské louky
 - řeky
 - ledovcová jezera



Národní park Podyjí

- Vyhlášen 1. 7. 1991
- Rozloha 63 km²
- Předmět ochrany (není přesně definován)- pestrostí živé i neživé přírody
- Součást celoevropské soustavy NATURA 2000
- Na zachování hodnot území má podíl „železná opona“ – území bez aktivit člověka



Národní park České Švýcarsko

- Vyhlášen 1. 1. 2000
- Rozloha 79,2 km²
- Předmět ochrany
 - Geomorfologie skalního města
 - Rozmanité druhy fauny a flóry navázané na tuto geologii



„Rozsáhlé území s harmonicky utvářenou krajinou, charakteristicky vyvinutým reliéfem, významným podílem přirozených ekosystémů lesních a trvalých travních porostů s hojným zastoupením dřevin, případně s dochovanými památkami historického osídlení.“

Chráněná krajinná oblast

- V ČR 26 CHKO (celkem cca 10 tisíc km²)
- Postupně vyhlášeno 1955 – 2016
- Hospodářské využívání těchto podle zón (4 zóny)
- Rekreační využití CHKO nesmí poškozovat přírodní hodnoty chráněných území
- CHKO se vyhláší vládním nařízením



Třeboňsko



Moravský kras



Broumovsko



Beskydy

Národní přírodní rezervace

- Vyhláší Ministerstvo ŽP vyhláškou
- Má nadnárodní/národní význam
- Zakázaní činnosti (dle Z.114/1992 Sb.) – např. těžba, výstavba, pohyb mimo cesty, horolezectví...
- Cedule s „velkým státním znakem“



Božidarské rašeliniště



Karlštejn



Raná

Přírodní rezervace

- Vyhláshuj krajský úřad vyhláškou
- Má regionální význam
- Aktivity (dle Z.114/1992 Sb.)
- Cedule s „malým státním znakem“



Tetínské skály



Rýžovna



Šárka



Národní přírodní památka

- Vyhláší Ministerstvo ŽP vyhláškou
- Označena „velkým státním znakem“
- Celkem 125 památek v ČR
- Malý rozsah (plocha), národní/nadnárodní význam
- Často geologický, geomorfologický útvar nebo naleziště
- Příklad: *Babiččino údolí, Žehuňský rybník, Pravčická brána, Medník*



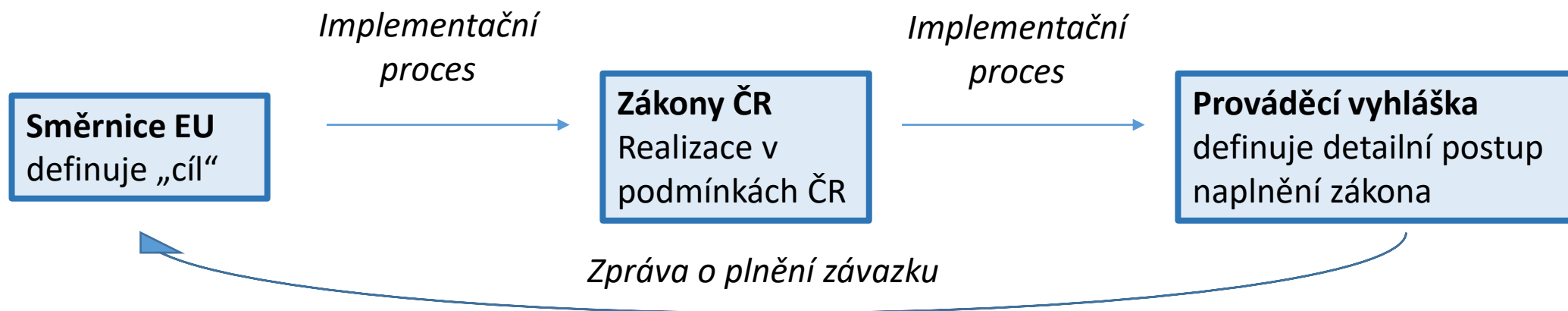
Přírodní památka

- Vyhláší krajský úřad vyhláškou
- Označena „malým státním znakem“ + 2 červené pruhy na stromě po obvodu PP
- Celkem cca 1600 památek v ČR
- Malý rozsah (plocha), regionální význam
- Často geologický, geomorfologický útvar nebo naleziště
- Příklad: *Královská obora (Stromovka)*,
Vlčí jámy



ČR jako součást EU

- Od 1. 5. 2004 je Česká republika součástí Evropské unie
- Legislativa EU (vybrané typy)
 - **Nařízení** - má obecnou působnost, je závazné v celém rozsahu a přímo použitelné ve všech členských státech (tzn. je výše než naše zákony)
 - **Směrnice** - není použitelná přímo, závazná pro každý stát, kterému je určena, pokud jde o výsledek, jehož má být dosaženo, volba formy a prostředků ponechána vnitrostátním orgánům členských států



NATURA 2000

PTAČÍ OBLASTI

Směrnice Evropského parlamentu a Rady [č. 2009/147/ES](#) „O Ptácích“

EVROPSKY VÝZNAMNÉ LOKALITY

Směrnice Rady [č. 92/43/EHS](#) „O Ochraně přírodních stanovišť“

[Otevřená data AOPK ČR \(arcgis.com\)](#)

Typ území	PO	EVL
Počet v ČR	41	1 112
Výměra v ČR (ha)	703 437	795 640
Podíl na území ČR (%)	8,91	10,8

Ochrana vody v ČR – směrnice EU

- **Rámcová směrnice 2000/60/ES „O vodách“**

Směrnice stanovuje pravidla, která zamezí zhoršování stavu útvarů povrchové vody v Evropské unii a pomohou dosáhnout „dobrého stavu“ evropských řek, jezer a podzemních vod do roku 2015.

Konečným cílem této směrnice je dosáhnout odstranění prioritních nebezpečných látek a přispět k dosažení koncentrací látek v mořském prostředí, které jsou blízké hodnotám jejich přirozeného výskytu

Směrnice jasně ukládá odpovědnost vnitrostátním orgánům.

[EUR-Lex - I28002b - EN - EUR-Lex \(europa.eu\)](#)

Ochrana vody v ČR – směrnice EU

- **Nitrátová směrnice** (Směrnice Rady 91/676/EHS o ochraně vod před znečištěním způsobeném dusičnany ze zemědělských zdrojů)

Směrnice stanovuje pravidla hospodaření v tzv. zranitelných oblastech.

Zranitelné oblasti – vody znečištěné dusičnany ze zemědělských zdrojů

V ČR implementována do 3 předpisů:

- [zákon č. 254/2001 Sb.](#), o vodách a o změně některých zákonů (vodní zákon) ve znění pozdějších předpisů,
- [nařízení vlády č. 262/2012 Sb.](#), o stanovení zranitelných oblastí a akčním programu,
- [zákon o hnojivech č. 156/1998 Sb.](#), ve znění pozdějších předpisů.

[EUR-Lex - 31991L0676 - EN - EUR-Lex \(europa.eu\)](#)

Ochrana vody v ČR – směrnice EU

- **Směrnice o pesticidech** (Směrnice Rady 2009/128/ES o udržitelném používání pesticidů)

[EUR-Lex - 32009L0128 - EN - EUR-Lex \(europa.eu\)](#)

- **Směrnice o ochraně podzemních vod** (Směrnice Rady 2006/118/ES o ochraně podzemních vod před znečištěním a zhoršováním stavu)

[EUR-Lex - 32006L0118 - EN - EUR-Lex \(europa.eu\)](#)

Ochrana vody v ČR

Ochrana **množství a jakosti povrchových i podzemních vod**

- Zákon č. 254/2001 Sb., O vodách a o změně některých zákonů (tzv. vodní zákon).
 - Některá jeho paragrafová ustanovení jsou upřesněna či rozvedena tzv. podzákonnými předpisy (nařízení vlády, vyhlášky).
 - Ministerstvo životního prostředí společně s Ministerstvem zemědělství každoročně předkládá vládě Zprávu o stavu vodního hospodářství v České republice.

Ochrana vody v ČR

ČIŽP – úsek ochrany vod

- Dozor nad dodržováním zákona č. 254/2001 Sb.
- Dozor nad:
 - vypouštění odpadních vod do vod povrchových a podzemních
 - vypouštění odpadních vod s obsahem zvláště nebezpečných závadných látek do veřejných kanalizací,
 - výstavbu, provoz a údržbu čistíren odpadních vod a jiných zařízení ke zneškodnění, snížení nebo odstranění znečištění vod
 - ochranu povrchových a podzemních vod před znečištěním závadnými látkami, které nastává především při manipulaci s těmito látkami ve větším rozsahu
 - odběry podzemních a povrchových vod

Shrnutí

- Ochrana ŽP je zakotvena v Ústavě ČR
- Hlavním právní předpisy:
 - Zákon o životním prostředí
 - Zákon o ochraně přírody a krajiny
 - Zákon o vodách
- V ČR 4 úrovně ochrany
 - Národní park
 - Chráněná krajinná oblast
 - (Národní) přírodní rezervace
 - (Národní) přírodní památka
- ČR implementovala směrnice EU zabývající se ochranou ŽP a vody
 - RS „O vodách“, tzv. Nitrátová směrnice, RS „O pesticidech“
 - NATURA 2000 – lokality evropského významu



DĚKUJI ZA POZORNOST