



ROZHODOVACÍ PROCESY V ŽP



Proces EIA

- jak zajistit ochranu ŽP ?
- environmentální posuzování:

kdo

proč

co - posuzujeme

co je výsledkem...

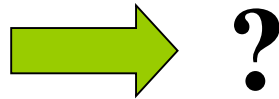
Víme, že ŽP je třeba chránit... ale jak to realizovat?!?!
(→ typický případ aplikované ekologie)



- **Úkol** – zajistit **ochranu ŽP** vzhledem k antropogenním zásahům
- Jsme na **FSv** → vliv **výstavby** na jedn. složky ŽP

vzduch

voda



biota (včetně člověka)

krajina

půda

- **Jak zabránit poškození** (prevence je lepší než řešit důsledky)
→ úloha státu!!! (+ uvědomělé konání jednotlivce)

Státní politika životního prostředí České republiky

- **Strategický dokument (politika)** – kromě hlediska ochrany a zlepšování životního prostředí má i ekonomický, sociální a kulturní rozměr.
- Usnesení vlády České republiky
- Je *politickým* rozhodnutím !!!
- Respektuje závazky vůči Evropě, světu... k nimž jsme se přihlásili
- na obdobné úrovni platí zásady energetické-dopravní-zeměděl. politiky státu → zásadní strategie, ne podrobnosti...
- elektronická verze na webu MŽP

Aktualizace vždy po deseti letech, obsahově navazuje na předchozí, má výhled do budoucnosti...

Prioritní oblasti

- **Ochrana přírody, krajiny a biologické rozmanitosti** (Natura 2000 a její propojení se stávajícími zvláště chráněnými územími, zvláště chráněné druhy, ekologická stabilita krajiny, ochrana mokřadů)
- **Udržitelné využívání přírodních zdrojů, materiálové toky a nakládání s odpady** (ochrana povrchových a podzemních vod – jakost a množství; ochrana půdy; využívání obnovitelných zdrojů; nakládání s odpady)
- **Životní prostředí a kvalita života** (snižování zátěže prostředí, ochrana před hlukem, hospodaření v krajině)
- **Ochrana klimatického systému Země a omezení dálkového přenosu znečištění ovzduší** (snížení emisí skleníkových plynů, národní emisní stropy, ochrana ozónové vrstvy Země)

Jak ale realizovat???

Nástroje realizace SPŽP

1. Zvyšování povědomí veřejnosti v otázkách ŽP, environmentální vzdělávání, výchova a osvěta
2. **Právní nástroje**
3. **Ekonomické nástroje**
4. Dobrovolné nástroje (EMAS, ISO 14000 – systémy řízení a kvality)
5. Informační nástroje (výměna informací, metainformace)
6. **Nástroje strategického plánování**
7. Zapojování veřejnosti (motivace, účast na rozhodování)
8. Výzkum a vývoj
9. Mezinárodní spolupráce (OSN, UNEP, WHO, OECD)
10. Institucionální nástroje (státní instituce, spolupráce v rámci EU, Státní fond životního prostředí ČR – dotace, půjčky, příspěvky na částečnou úhradu úroků)

Právní nástroje

- Právo je jedním z nejdůležitějších nástrojů environmentální politiky (zákony, vyhlášky a nařízení).
- Právo obecně řeší spíš vzniklé problémy („nástroj reaktivní“), ale může působit i „stimulující nástroj“ například vytvářením potřebných institucí.
- Legislativa zaměřená na ochranu životního prostředí (např. zákon o ochraně přírody a krajiny, zákon o odpadech, **zákon o posuzování vlivů na životní prostředí**).
- Tím, že legislativa ŽP vznikala poměrně rychle a nepříliš systematicky, není mezi jednotlivými předpisy dobrá provázanost (překrývání nebo naopak mezery v právních úpravách; různé druhy souhlasů, vyjádření a stanovisek). ☹

Zákon č. 100/2001 Sb., o posuzování vlivů na ŽP

- Proces předcházející povolovacímu řízení, systematické zkoumání možných důsledků realizace a provozu připravovaných projektů na životní prostředí.
- EIA (Environmental Impact Assessment), v ČR označení „posuzování vlivů na životní prostředí“.
- Nutná podmínka pro vydání stavebního povolení k vybraným záměrům, vyžadují stanovisko MŽP či KÚ.

Environmentální posuzování - rozhodování

- Environmentální posuzování zahrnuje procedury, které zajišťují, aby dopad na životní prostředí spojený s realizací projektu nebo naplněním koncepce byl zohledněn ještě před jejich realizací.
- Procesy zahrnují analýzu různých pravděpodobných vlivů na ŽP, sepsání těchto vlivů do podrobné zprávy, zapojení veřejnosti a dalších dotčených subjektů, zohlednění připomínek a vyjádření.
- Výsledkem posouzení je ZÁVĚR/STANOVISKO (výsledek rozhodovacího procesu)
- Environmentální posuzování zahrnuje v zásadě jak hodnocení konkr. projektů (přehrady, dálnice, továrny – „Environmental Impact Assessment“ EIA), tak také plánů, programů a politik („Strategic Environmental Assessment“ SEA).

Vývoj environmentálního posuzování

- 70.léta 20.stol - rozvoj komplexního a systematické zkoumání možných důsledků realizace a provozu připravovaných projektů i rozvojových koncepcí na ŽP.
- Pro uplatňované postupy se vžilo označení **EIA** (*Environmental Impact Assessment*), v ČR se nejčastěji setkáváme s pojmem „posuzováním vlivu na životní prostředí“.
- První legislativní zmínka o EIA pochází z roku 1969, kdy byl v USA vyhlášen zákon NEPA na ochranu ŽP.
- V první polovině 70. let se stává EIA součástí legislativy (Austrálie, Kanada a Nový Zéland), v Evropě jsou to pak Francie (1976), Německo-NSR (1976) a Nizozemí (1979).
- Také některé mezinárodní agentury také EIA implementují (OECD – 1974; Světová banka – 1989).
- V legislativě - Směrnice ES 85/337/EEC *O hodnocení některých vlivů veřejných a soukromých projektů na ŽP 1988* a další.
- Česká republika zahrnula proces EIA do legislativy v roce 1992.

Základní etapy procesu EIA

1. Příprava projektu
2. Oznámení projektu příslušnému úřadu
3. Screening - rozhodnutí, zda je EIA pro konkrétní případ nezbytná
4. Scoping - stanovení rozsahu posuzování, vymezení důležitých bodů
5. Příprava zprávy EIA (popis záměru a dotčeného ŽP, predikce vlivů, zhodnocení jejich velikosti a závažnosti)
6. Předání zprávy příslušnému úřadu
7. Zveřejnění zprávy a konzultace s dotčenými subjekty
8. Posouzení zprávy EIA a kontrola její správnosti a přiměřenosti
9. Rozhodnutí o záměru s využitím zprávy EIA, posudku a dalších poznatků a vyjádření, které vyplynuly během celého procesu.
10. Monitoring vlivů záměru (pokud je zrealizován)

***Poznámka:** uvedené členění odpovídá obecnému modelu, který se může lišit v závislosti na přístupu jednotlivých zemí.*

Legislativa EIA/SEA v ČR a EU

ČR:

Zákon č. 100/2001 Sb., o posuzování vlivů na životní prostředí a o změně některých souvisejících zákonů (zákon o posuzování vlivů), ve znění novely zákona z r. 2015

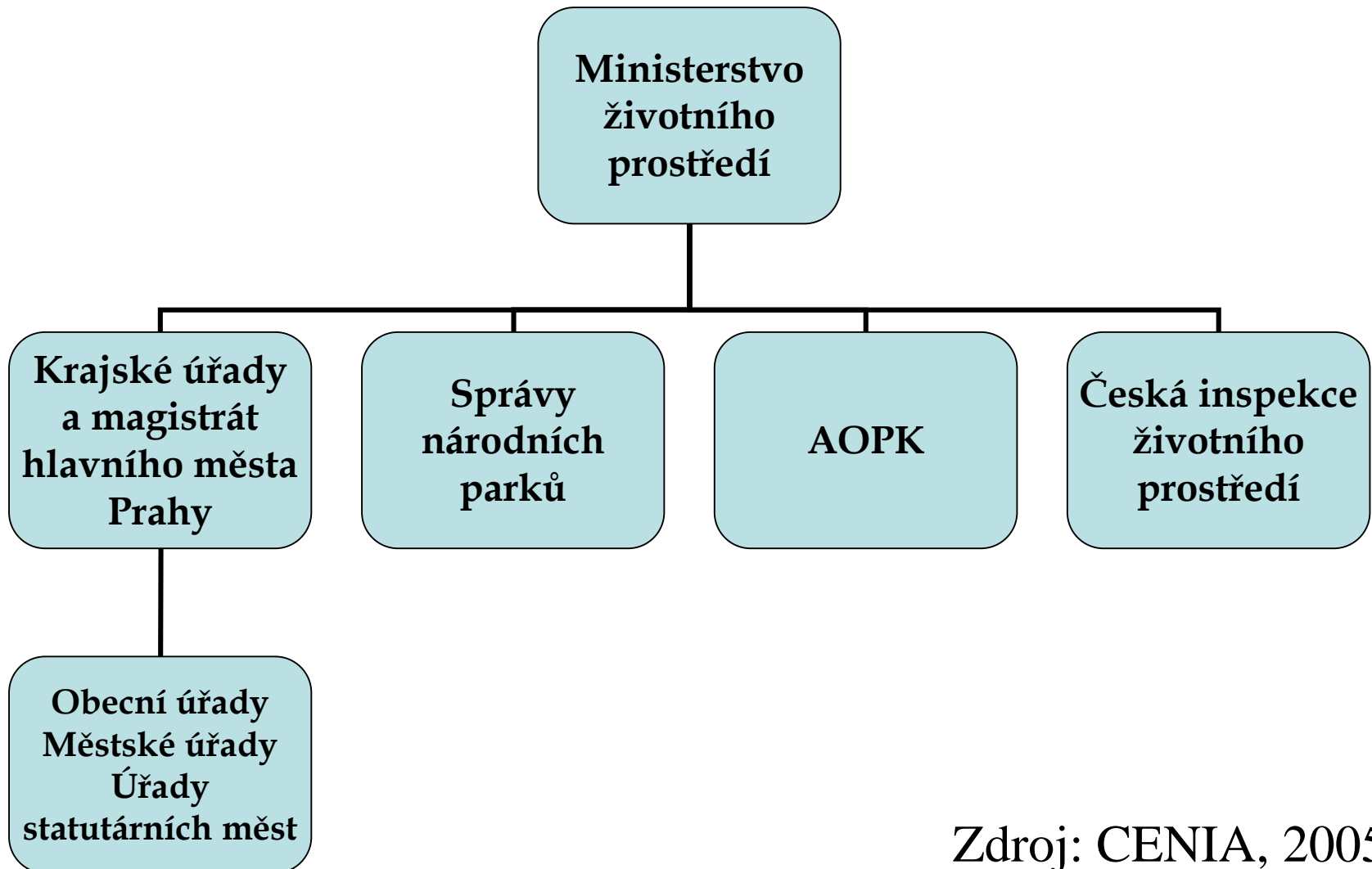
EU:

Směrnice Rady 97/11/EC novelizující směrnici 85/337/EEC o posuzování vlivů jistých státních a soukromých projektů na životní prostředí, Brusel, 24. února 1997, 584/97.

SEA DIREKTIVA 2001/42/EC - uveřejněna v Official journal 197 dne 21. července 2001 na straně č. 30.

Pozn. SEA - *Během 90. let se začíná prosazovat v řadě zemí takzvané strategické hodnocení životního prostředí (SEA – Strategic Environmental Assessment), které se zaměřuje na posouzení různých politických záměrů, plánů a programů.*

5. Státní správa v oblasti ŽP



Zdroj: CENIA, 2005

Proces EIE - EIA v úředním postupu...

- Je (na základě novely zákona) správním řízením (ve smyslu zákona 500/2004 Sb. o správním řízení)...
- Samostatný proces – není součástí, pouze podmínkou povolovacích řízení.
- Výsledky = konečné stanovisko příslušného úřadu, výsledek má platnost správního rozhodnutí → je závazné a je možno se proti němu odvolat!
- Stanovisko je nutno vzít v potaz jako objektivní a odborný podklad při vydávání rozhodnutí ve všech návazných povolovacích řízeních nebo či opatřeních.

Účel a význam EIA

- ✓ **Včas zjistit a vyhodnotit dopady na ŽP před rozhodnutím o realizaci záměru.**
- ✓ **Zmírnit případné nepříznivé vlivy realizace hodnoceného záměru na ŽP.**
 - Přispět k zachování cenného přírodního bohatství a k efektivnějšímu využívání přírodních zdrojů.
 - Minimalizovat **nevratné zásahy** či nepřijatelné ztráty.
 - Chránit zdraví obyvatel + udržitelný rozvoj společnosti.
 - Navrhovat opatření k minimalizaci negativních dopadů, doporučit vhodnou variantu (jsou-li)
 - Zohlednit **názor veřejnosti**

Omezení a nevýhody procesu EIA

- ✓ Posouzení vlivů časově i ekonomicky náročné – „zdržuje a zdražuje“ realizaci projektů.
- ✓ Každý posuzovaný záměr je specifický...+ požadavky na posouzení nejsou jednoznačně dané.
→ jednotlivá hodnocení a výsledky nejsou vždy srovnatelné (*„co je OK pro Zlínský kraj, v Plzeňském neprojde!“*)
- ✓ Nástroj bývá často zneužíván environmentalisty k průtahům (drobná změna projektu ≈ nová EIA???)
- ✓ Vzhledem k předchozímu – místo pro korupci ☹.
- ✓ :

Proč se stanovisko stalo (od 1.4.2015) závazným?

Jde o potvrzení toho, že stanovisko EIA připravují odborníci v otázce ochrany životního prostředí mnohem fundovanější než úředníci stavebního úřadu.

Aby nebyly rozporovány „rozdíly v projektu“, tedy, že:

nedošlo k takovým změnám záměru předkládaného do povolenacího řízení oproti záměru posuzovanému v procesu EIA, které by mohly mít významný negativní vliv na životní prostředí... provádí se tzv. **verifikační stanovisko**.

Účastníci procesu EIA

Subjekty v rámci procesu EIA:

- Příslušný úřad (MŽP nebo KÚ)
- Oznamovatel (předkladatel záměru)
- Dotčený správní úřad či orgán (např. ČIŽP, Policie ČR)
- Dotčený územní samosprávný celek (např. kraj, obec)
- Zpracovatel - držitel autorizace (dle § 19 Zákona)
- Veřejnost (obyvatelé, sdružení, nevládní organizace)
- Povolující orgán (stavební úřad...)

Zpracovatelé a posuzovatelé dokumentace EIA musí být osoby odborně vzdělané v oblasti ŽP – tedy např. **VY!**

Příklad účastníků hodnocení EIA záměru na území Prahy

Dotčené správní úřady:

- Ministerstvo zdravotnictví
- Městský hygienik
- Česká inspekce životního prostředí
- Magistrát hlavního města Prahy - odbor dopravy, odbor životního prostředí, odbor výstavby

Dotčené územně samosprávné celky:

- Hlavní město Praha
- Městská část, na jejímž území se záměr provádí

Aby bylo dosaženo účelu, cílů a minimalizovány nevýhody...
zodpovědný přístup úředníků i odborníků na ŽP!!!

Hodnocení vlivu na ŽP je potřebné!, ale je nutné ho:

zjednodušit

zprůhlednit

objektivizovat

zprofesionalizovat

:

Zdánlivě protichůdné požadavky = častý jev v
multikriteriálním hodnocení!

V praxi při posouzení rizika - závěr stanoven na principu:

kritické zátěže

únosné kapacity krajiny a prostředí

nevratné změny

analýzy celkových nákladů a užitků

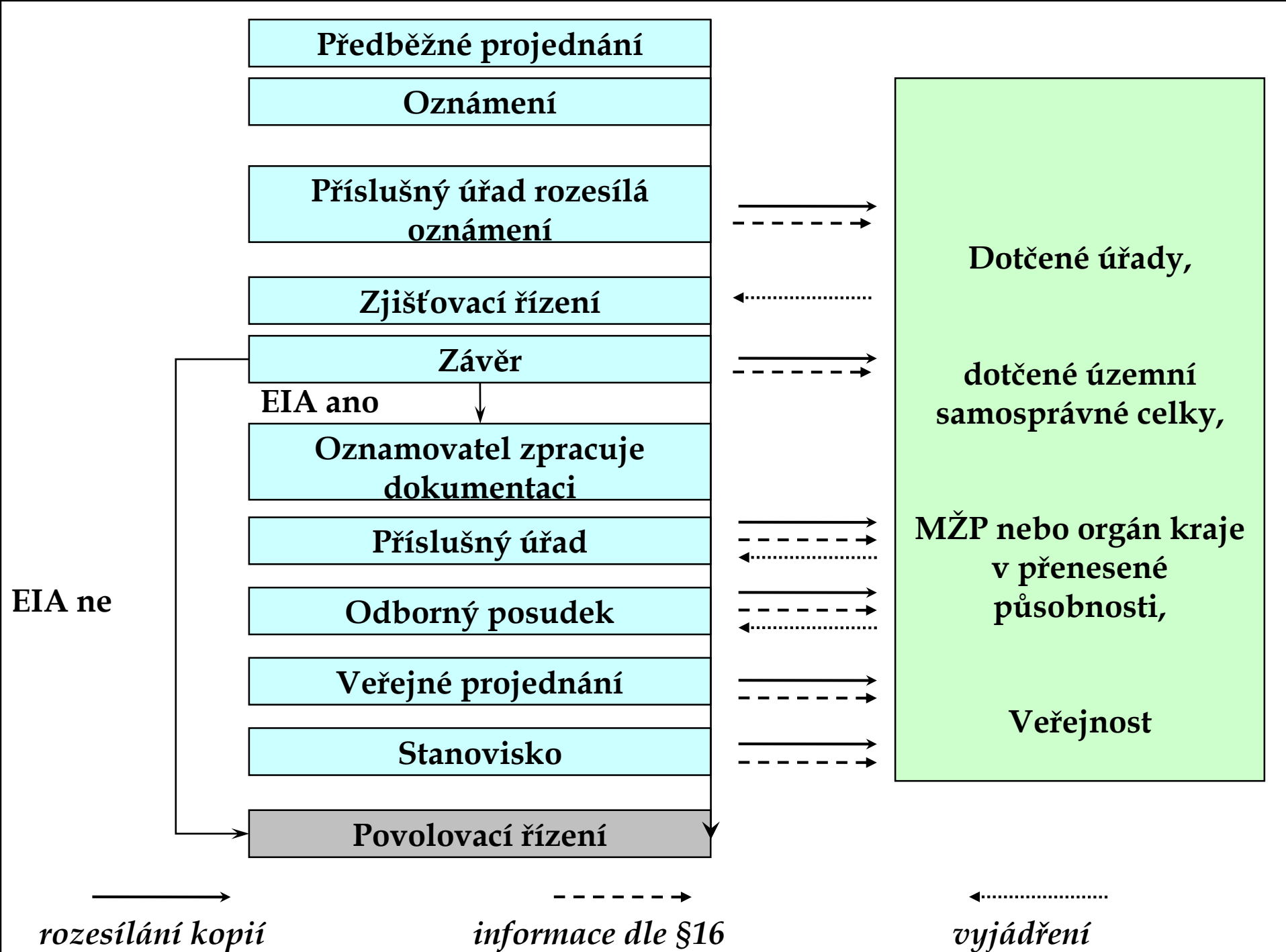
analýzy životního cyklu výrobků (LCA)

nejmenší účinné dávky

nejlepší dostupné technologie (BAT)

Princip předběžné opatrnosti - definovaný např. v zásadě č. 15

Deklarace z Ria: „Tam, kde hrozí vážná nebo nenapravitelná škoda, nesmí být nedostatek vědecké jistoty zneužit pro odklad účinných opatření, která by mohla zabránit poškození životního prostředí.“



Etapa 1. - Oznámení (náležitosti oznámení)

Oznamovatel je ze zákona povinen předložit oznámení příslušnému úřadu, kterým je:

- a) Ministerstvo životního prostředí,
- b) Krajský úřad (případně Magistrát hl. města Prahy).

Ministerstvu se oznamují záměry uvedené v příloze č. 1 k zákonu ve sloupci A, krajským úřadům pak záměry uvedené ve sloupci B... viz dále.

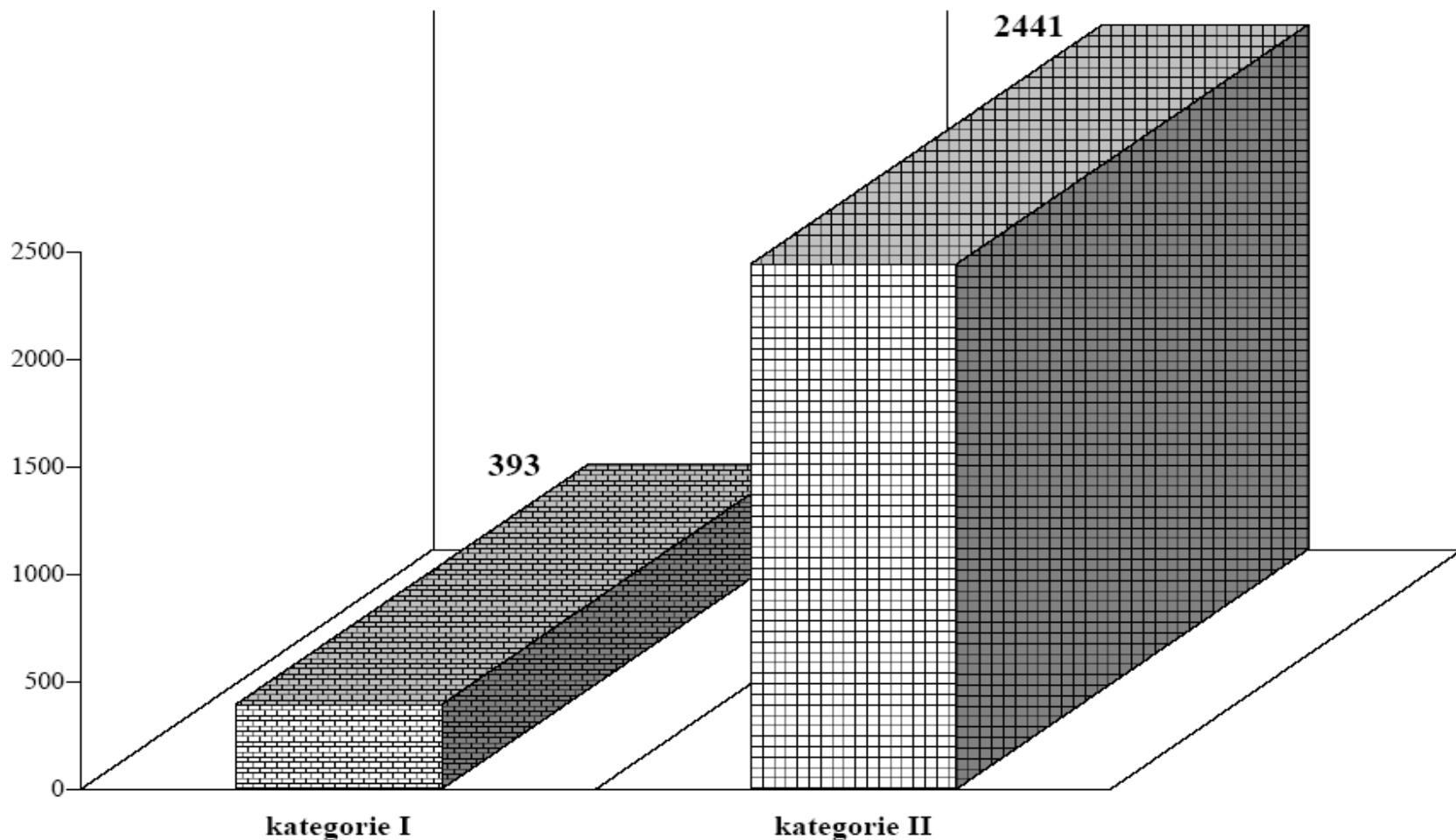
Příloha č.1 zákona KATEGORIE I (záměry vždy podléhající posouzení)

ZÁMĚR	Sloupec A	Sloupec B
1.1 Trvalé odlesnění nebo zalesnění nelesního pozemku o ploše od 25 ha.		X
1.2 Odběr vody nebo převod vody mezi povodími nebo mezi dílčími částmi povodí, pokud množství odebírané nebo převáděné vody přesahuje 100 mil. m ³ za rok nebo pokud dlouhodobý průměrný průtok v povodí, odkud se voda převádí, přesahuje 2 000 mil. m ³ za rok v případě, že objem převedené vody přesahuje 5 % tohoto průtoku.	X	
1.3 Čerpání podzemní vody nebo umělé doplňování zásob podzemní vody v objemu 10 mil. m ³ /rok a více.	X	
1.4 Přehrady, nádrže a jiná zařízení určená k zadržování nebo k akumulaci vody a v ní rozptýlených látek, jestliže objem zadržované nebo akumulované vody přesahuje 10 mil. m ³ .	X	
1.5 Čistírny odpadních vod s kapacitou nad 100 tis. ekvivalentních obyvatel a kanalizace pro více než 50 000 napojených obyvatel.		X
1.6 Projekty vodohospodářských úprav nebo jiných opatření ovlivňujících odtokové poměry (např. odvodnění, závlahy, protierozní ochrana, terénní úpravy, lesnicko-technické meliorace, atd.) na ploše nad 50 ha.	X	
1.7 Chov hospodářských zvířat s kapacitou nad 180 dobytčích jednotek (1 dobytčí jednotka = 500 kg živé hmotnosti).		X
1.8 Kafilerie nebo veterinární asanační ústavy.		X
2.1 Těžba ropy v množství nad 50 t/den a zemního plynu v množství nad 50 000 m ³ /den.	X	
2.2 Těžba černého uhlí – nový dobývací prostor.	X	
2.3 Těžba ostatních nerostných surovin – nový dobývací prostor; těžba ostatních nerostných surovin nad 1 000 000 tun/rok; těžba rašeliny na ploše 150 ha a více.	X	
2.4 Úprava černého a hnědého uhlí - vsázka nad 3 mil. tun/rok.		X

KATEGORIE II (záměry vyžadující zjišťovací řízení)

ZÁMĚR	Sloupec A	Sloupec B
1.1 Trvalé nebo dočasné odlesnění plochy od 5 do 25 ha.		X
1.2 Restrukturalizace pozemků v krajině, využívání neobdělávaných pozemků nebo polopřirozených oblastí k intenzivnímu zemědělskému využívání, uvedení zemědělské půdy do klidu na ploše od 10 ha.		X
1.3 Vodohospodářské úpravy nebo jiné úpravy ovlivňující odtokové poměry (např. odvodnění, závlahy, protierozní ochrana, terénní úpravy, lesnicko-technické meliorace, atd.) na ploše od 10 do 50 ha.		X
1.4 Úpravy toků a opatření proti povodním významně měnící charakter toku a ráz krajiny.		X
1.5 Chov hospodářských zvířat s kapacitou od 50 do 180 dobytčích jednotek (1 dobytčí jednotka = 500 kg živé hmotnosti).		X
1.6 Rybníky určené k chovu ryb s obsádkou při zarybnění nad 10 t živé hmotnosti.		X
1.7 Přehrady, nádrže a jiná zařízení určená k zadržování nebo k akumulaci vody a v ní rozptýlených látek, pokud nepřísluší do kategorie I a pokud objem zadržované nebo akumulované vody přesahuje 100 000 m ³ nebo výška hradící konstrukce přesahuje 10 m nad základovou spárou.		X
1.8 Odběr vody nebo převod vody mezi povodími nebo mezi dílčími částmi povodí, pokud je množství odebírané nebo převáděné vody od 10 do 100 mil. m ³ za rok, nebo pokud dlouhodobý průměrný průtok v povodí, odkud se voda převádí, je od 200 do 2 000 mil. m ³ za rok v případě, že objem převedené vody přesahuje 5 % tohoto průtoku; čerpání podzemní vody nebo umělé doplňování zásob podzemní vody v objemu od 1 do 10 mil. m ³ za rok.		X
1.9 Čistírny odpadních vod s kapacitou od 10 000 do 100 000 ekvivalentních obyvatel, kanalizace od 5 000 do 50 000 napojených obyvatel nebo průmyslové kanalizace o průměru větším než 500 mm.		X
2.1 Těžba uhlí nad 100 000 t/rok.	X	

ČLENĚNÍ ZÁMĚŘŮ DLE KATEGORIÍ v letech 2002 - 2005



Podlimitní záměry

Mimo záměry z přílohy 1 se posuzují také...

Podlimitní záměry, tzn záměry, které svým charakterem patří mezi ty v příloze č. 1, ale nenaplnňují limit → zjednodušené oznámení

A. ÚDAJE O OZNAMOVATELI

1. Obchodní firma
2. IČ
3. Sídlo (bydliště)
4. Jméno, příjmení, bydliště a telefon oprávněného zástupce oznamovatele

Struktura OZNÁMENÍ

B. ÚDAJE O ZÁMĚRU

I. Základní údaje

1. Název záměru a jeho zařazení podle přílohy č. 1
2. Kapacita (rozsah) záměru
3. Umístění záměru (kraj, obec, katastrální území)
4. Charakter záměru a možnost kumulace s jinými záměry
5. Zdůvodnění potřeby záměru a jeho umístění, včetně přehledu zvažovaných variant a hlavních důvodů (i z hlediska životního prostředí) pro jejich výběr, resp. odmítnutí
6. Stručný popis technického a technologického řešení záměru
7. Předpokládaný termín zahájení realizace záměru a jeho dokončení
8. Výčet dotčených územně samosprávných celků
9. Výčet navazujících rozhodnutí podle § 10 odst. 4 a správních úřadů, které budou tato rozhodnutí vydávat

II. Údaje o vstupech

(např. zábor půdy, odběr a spotřeba vody, surovinové a energetické zdroje)

III. Údaje o výstupech

(například množství a druh emisí do ovzduší, množství odpadních vod a jejich znečištění, kategorizace a množství odpadů, rizika havárií vzhledem k navrženému použití látek a technologií)

C. Údaje o stavu životního prostředí v dotčeném území

1. Výčet environmentálních charakteristik dotčeného území
2. Stručná charakteristika stavu složek ŽP v dotčeném území, které budou pravděpodobně významně ovlivněny

D. Údaje o vlivech záměru na veřejné zdraví a na ŽP

1. Charakteristika možných vlivů a odhad jejich velikosti a významnosti (z hlediska pravděpodobnosti, doby trvání, frekvence a vratnosti)
2. Rozsah vlivů vzhledem k zasaženému území a populaci
3. Údaje o možných vlivech přesahujících státní hranice
4. Opatření k prevenci, vyloučení, snížení, popřípadě kompenzaci vlivů
5. Charakteristika nedostatků ve znalostech a neurčitostí, které se vyskytly při specifikaci vlivů

E. Porovnání variant řešení záměru (pokud byly předloženy)

Údaje podle kapitol B, C, D, F a G se uvádějí v přiměřeném rozsahu pro každou oznamovatelem předloženou variantu řešení záměru

F. Doplnující údaje

1. Mapová a jiná dokumentace týkající se údajů v oznámení
2. Další podstatné informace oznamovatele

G. Všeobecně srozumitelné shrnutí netechnického charakteru

H. Příloha

Vyjádření příslušného stavebního úřadu k záměru z hlediska územně plánovací dokumentace

Stanovisko orgánu ochrany přírody, pokud je vyžadováno podle § 45i odst. 1 zákona č. 114/1992 Sb., ve znění zákona č. 218/2004 Sb.

Datum zpracování oznámení:

Jméno, příjmení, bydliště a telefon zpracovatele oznámení a osob, které se podílely na zpracování oznámení:

Podpis zpracovatele oznámení:

Etapa 2. - Zjišťovací řízení – *SCREENING*

Cílem zjišťovacího řízení je určit, zda plánovaná činnost vyžaduje či nevyžaduje podrobné posouzení vlivu na ŽP.

Zásady pro zjišťovací řízení (screening) jsou vymezeny Přílohou č. 2 k zákonu č. 100/2001 Sb.

*„Při zjišťovacím řízení příslušný úřad zjišťuje, zda a v jakém rozsahu **může záměr vážně ovlivnit životní prostředí a obyvatelstvo**. Používá přitom následující kritéria, která charakterizují na jedné straně vlastní záměr a příslušné zájmové území, na druhé straně z toho vyplývající významné potenciální vlivy na obyvatelstvo a životní prostředí.“*

Jak se screening provádí?

Pověřený úřad řad hodnotí

I. Charakteristiku záměru

Parametry záměru musí být zváženy zejména s ohledem na

1. velikost (hodnotí se případná změna, zvýšení kapacity),
2. kumulaci jeho vlivů s vlivy jiných známých záměrů (realizovaných, připravovaných, uvažovaných),
3. využívání přírodních zdrojů,
4. produkci odpadů,
5. znečišťování životního prostředí a rušivé vlivy,
6. rizika havárií vzhledem k navrženému použití látek a technologií.

II. Umístění záměru v rámci území

Parametry ovlivněného území musí být zváženy s ohledem na

1. dosavadní využití území a priority jeho trv. udržit. využívání,
2. relativní zastoupení, kvalitu a schopnost regenerace přírodních zdrojů (přírodní potenciál prostředí),

3. schopnost přírodního prostředí snášet zátěž zejména s ohledem na
- a) územní systém ekologické stability krajiny,
 - b) zvláště chráněná území,
 - c) území přírodních parků,
 - d) významné krajinné prvky,
 - e) území hist., kulturního nebo archeologického významu,
 - f) území hustě zalidněná,
 - g) území nad míru zatěžovaná (včetně starých zátěží).

III. Charakteristika předpokl. vlivů záměru na obyvatele a ŽP

Potenciální významné vlivy záměru musí být zváženy ve vztahu ke kritériím uvedeným v bodech I. a II. zejména s ohledem na

1. rozsah vlivů (zasažené území a populaci),
2. povahu vlivů vzhledem k jejich přesahování státních hranic,
3. velikost a složitost vlivů,
4. pravděpodobnost vlivů,
5. dobu trvání, frekvenci a vratnost vlivů.

Kroky a subjekty	Příslušný úřad	Oznamovatel	Dotčený správní úřad a územní samosprávný celek	Držitel autorizace	Veřejnost	Povolující orgán
Předběžné projednání	Účastní se a poskytuje požadované informace	Požaduje poradenství a informace	Účastní se a poskytuje požadované informace		Účastní se a poskytuje požadované informace	Účastní se a poskytuje požadované informace
Oznámení	Rozesílá a zveřejňuje oznámení	Zajišťuje zpracování a předkládá oznámení v rozsahu přílohy č. 3 popř. č. 4 zákona	Poskytuje své vyjádření	Zpracovává oznámení v rozsahu přílohy č. 4 zákona	Poskytuje své vyjádření	
Zjišťovací řízení	Vydává a zveřejňuje závěr zjišťovacího řízení	Příjemce závěru zjišťovacího řízení	Příjemce závěru zjišťovacího řízení	Příjemce závěru zjišťovacího řízení	Je informována v souladu s § 16 zákona	Doporučuje se , aby byl zapojen

K čemu zjišťovací řízení dále slouží?

V rámci ZŘ proběhne stanovení rozsahu a obsahu posuzování, vymezení důležitých variant a klíčových dopadů na životní prostředí a jejich zohlednění v procesu EIA – **SCOPING**

→ abychom věděli, na co se blíže zaměřit při posuzování!

→ **Pověřený úřad** - seznámení se s problematikou, návštěva lokality, identifikování z podkladů, podněty od dotčených osob a veřejnosti.

Kdo je „veřejnost“?

Pošle připomínky do 20dnů

- ✓ osoby, které mohou být rozhodnutím dotčeny na svých právech a povinnostech,
- ✓ právnické osoby soukromého práva, které mají v předmětu činnosti ochranu ŽP či krajiny nebo veřejného zdraví (*nikoliv výdělečné spol., nebo org. účelově vzniklé – 3 roky před řízením*).
- ✓ podpora listinou s podpisy >lidí

Závěry zjišťovacího řízení

Cílem ZŘ je upřesnění obsahu dokumentace na základě:

- a) povahy konkrétního záměru nebo druhu záměru,
- b) faktorů ŽP potenciálně ovlivněných provedením záměru,
- c) současného stavu poznatků a metody posuzování.

...a dále:

- U záměru uvedeného v příloze č. 1 kategorii II je cílem zjišťovacího řízení také zjištění, zda záměr nebo jeho změna bude dále posuzovánav plném rozsahu! → DOKUMENTACE
- Pokud bylo předloženo oznámení s náležitostmi podle přílohy č. 4 a příslušný úřad neobdržel žádné odůvodněné nesouhlasné vyjádření k němu, může dospět k závěru, že dokumentaci není třeba dopracovávat a oznámení se považuje za dokumentaci (v tomto případě musí být zpracováno autorizovanou osobou).
- Ukončení ZŘ – do 45 dnů od zveřejnění informace o oznámení.

Vícekriteriální analýza (variantní řešení) v procesu EIA

V závěru ZŘ může příslušný úřad navrhnout zpracování různých variant řešení záměru

Varianty mají odlišný dopad na ŽP → pro některé stanovisko kladné, pro jiné záporné...

Je v zájmu investora – řešit variantně!

Pořadí vhodnosti z pohledu dopadu na ŽP v rámci procesu EIA.

- ✓ Dle zákona č. 100/2001 Sb. ve znění pozdějších předpisů **NENÍ NEZBYTNÉ** předkládat různé varianty záměru.
- ✓ Pokud jsou však předloženy (i na základě požadavku úřadu), musí být všechny posouzeny a navzájem porovnány.
- ✓ Smyslem hodnocení je hledání optimálního řešení problému, reálně se jedná o výběr preferované varianty.

Příklad konkrétního zjišťovacího řízení

Lom Bílina – plán otvírky, přípravy a dobývání na období 2008 – 2030 (ukázkový příklad hodnoceného záměru):

<i>Umístění:</i>	kraj:	Ústecký
	obce:	Braňany, Lom, Mariánské Radčice, Most, Bílina, Duchcov, Ledvice, Osek, Světec
	kat. území:	Braňany, Lom u Mostu, Libkovice u Mostu, Mariánské Radčice, Pařidla, Bílina, Břešťany, Břežánky, Chudeřice u Bíliny, Jenišův Újezd, Duchcov, Hrdlovka, Liptice, Ledvice, Hrdlovka-Nový Dvůr, Osek u Duchcova, Chotějovice

Na základě provedeného zjišťovacího řízení dospěl příslušný úřad k závěru, že **dokumentaci dle přílohy č. 4 k cit. zákonu je nutné zpracovat především s důrazem na následující oblasti:**

- zpracování variantního řešení těžby bez prolomení tzv. ekologických limitů těžby, schválených usnesením vlády č. 444/1991
- ochrana veřejného zdraví
- ochrana ovzduší
- ochrana vod
- ochrana přírody a krajiny
- nakládání s odpady
- kompenzace negativních vlivů
- rekultivace těžbou dotčeného území
- územní plánování
- **dále je třeba v dokumentaci zohlednit a vypořádat všechny požadavky na doplnění, připomínky a podmínky, které jsou uvedeny v obdržných vyjádřeních (viz přílohy).**

Ke zveřejněnému oznámení záměru se během zjišťovacího řízení vyjádřily následující dotčené územní samosprávné celky, dotčené správní úřady, občanská sdružení a veřejnost:

1. Město Duchcov
2. Město Lom
3. Obec Mariánské Radčice
4. Město Ledvice
5. Obec Světec
6. Magistrát města Teplice, odbor dopravy a životního prostředí
7. Městský úřad Litvínov, odbory regionálního rozvoje a životního prostředí
8. Krajská hygienická stanice Ústeckého kraje se sídlem v Ústí nad Labem

9. Česká inspekce životního prostředí, oblastní inspektorát Ústí nad Labem
10. Ministerstvo životního prostředí, odbor výkonu státní správy IV
11. Ministerstvo zemědělství, odbor státní správy, hospodářské úpravy a ochrany lesů
12. Povodí Ohře, s. p.
13. Ministerstvo zdravotnictví, odbor Český inspektorát lázní a zříděl
14. Obvodní báňský úřad v Mostě
15. Ministerstvo životního prostředí, odbor ochrany ovzduší
16. Ministerstvo životního prostředí, odbor ochrany vod
17. Ministerstvo životního prostředí, odbor odpadů
18. Ministerstvo životního prostředí, odbor zvláště chráněných částí přírody
19. Regionální muzeum v Teplicích, p. o.
20. Město Horní Jiřetín
21. Město Litvínov
22. Agentura ochrany přírody a krajiny České republiky
23. Greenpeace
24. Hnutí DUHA
25. Společnost pro trvale udržitelný život
26. Bc. Zdeňka Koníčková a další shodná vyjádření veřejnosti
27. Pan Ondřej Hubáček a další shodná vyjádření veřejnosti

Příklad Bílina - Závěry zjišťovacího řízení

Připomínky ve vyjádřeních, která příslušný úřad obdržel, se týkají především následujících okruhů:

- zpracování variantních řešení těžby včetně varianty bez prolomení tzv. ekologických limitů těžby, schválených usnesením vlády č. 444/1991
- zpracování hlukové studie
- zpracování rozptylové studie
- zpracování hodnocení vlivů na veřejné zdraví
- zpracování návrhu přeložek územních systémů ekologické stability a podrobného biologického hodnocení
- návrhu kompenzačních opatření ke zlepšení životního prostředí a infrastruktury vč. případných kompenzací finančních
- monitoringu imisního zatížení v části obce Světec, tzv. sídliště Chotějovice
- výkupu objektů u kterých nelze zajistit dodržení nejvyšších přípustných hodnot prašnosti, hluku, vibrací a ostatních emisí z těžební činnosti a dopravy
- návrhu účinných proti prašných opatření v prostoru skládky mouru
- pravidelného čištění těžbou dotčených obcí
- dopracování dokumentace o problematiku nakládání s ornici a její následné využití pro zemědělské rekultivace v plném množství

→ po SCOPINGU následuje podrobné zpracování DOKUMENTACE

Etapa 3. - Dokumentace (§ 8)

- Oznamovatel zajistí zpracování dokumentace v písemné podobě v počtu vyhotovení stanoveném dohodou s příslušným úřadem a v elektronické podobě.
- Příslušný úřad jí zveřejní do 10 pracovních dnů.
- Každý se může vyjádřit k dokumentaci u příslušného úřadu, a to písemně do 30 dnů od zveřejnění informace o dokumentaci.
- Vytvořením dokumentace je pověřena autorizovaná osoba.
- Náležitosti dokumentace jsou uvedeny v příloze č. 4 zákona.

Dokumentace má podobnou strukturu jako oznámení...
Obsahuje například:

1. Vlivy na obyvatelstvo, včetně sociálně ekonomických vlivů
2. Vlivy na ovzduší a klima
3. Vlivy na hlukovou situaci a event. další fyzikální a biologické charakteristiky
4. Vlivy na povrchové a podzemní vody
5. Vlivy na půdu
6. Vlivy na horninové prostředí a přírodní zdroje
7. Vlivy na faunu, flóru a ekosystémy
8. Vlivy na krajinu
9. Vlivy na hmotný majetek a kulturní památky

Etapa 4. - Posudek (§ 9)

- Aby byla zaručena objektivita, musí být dokumentace posouzena!
- Příslušný úřad smluvně zajistí zpracování posudku osobou k tomu oprávněnou a nezávislou na předchozích krocích procesu.
- Zpracovatel posudku zpracuje tento posudek na základě dokumentace, popřípadě oznámení a všech k nim podaných vyjádření.
- Náležitosti posudku jsou uvedeny v příloze č. 5 zákona (viz dále).
- Doba zpracování posudku ≤ 60 dnů ode dne doručení.
- Ten, kdo podával oznámení či zpracovával dokumentaci se nesmí ani dílčím způsobem účastnit zpracování posudku!

Náležitosti posudku

I. ZÁKLADNÍ ÚDAJE

1. Název záměru
2. Kapacita (rozsah) záměru
3. Umístění záměru (kraj, obec, katastrální území)
4. Obchodní firma oznamovatele
5. IČ oznamovatele
6. Sídlo (bydliště) oznamovatele

II. POSOUZENÍ DOKUMENTACE (OZNÁMENÍ)

1. Úplnost dokumentace (oznámení)
2. Správnost údajů uvedených v dokumentaci (oznámení) včetně použitých metod hodnocení
3. Pořadí variant (pokud byly předloženy) z hlediska vlivů na životní prostředí
4. Hodnocení významných vlivů záměru na životní prostředí přesahujících státní hranice

- III. Posouzení techn. řešení záměru s ohledem na dosažený stupeň poznání pokud jde o poškozování ŽP**
- IV. Posouzení navržených opatření k prevenci, snížení, popřípadě kompenzaci nepříznivých vlivů na ŽP**
- V. Vypořádání všech obdržných vyjádření k dokumentaci (oznámení)**
- VI. Celkové posouzení akceptovatelnosti záměru z hlediska vlivů na životní prostředí**
- VII. Návrh stanoviska**

Datum zpracování posudku:

Jméno, příjmení, bydliště a telefon zpracovatele posudku a osob, které se podílely na zpracování posudku:

Podpis zpracovatele posudku:

Autorizace ke zpracování posudku:

Závěrečné závazné stanovisko

Na základě dokumentace, posudku a veřejného projednání a vyjádření k nim uplatněných vydá příslušný úřad stanovisko...

Platnost stanoviska je 5 let ode dne jeho vydání. Platnost může být na žádost oznamovatele prodloužena o 5 let, a to i opakovaně, pokud oznamovatel písemně prokáže, že nedošlo k podstatným změnám realizace záměru, podmínek v dotčeném území

Stanovisko je jedním z odborných podkladů v navazujících řízeních podle zvláštních právních předpisů.

Obsahuje odůvodnění (vč. vypořádání připomínek z procesu EIA)

Kroky a subjekty	Příslušný úřad	Oznamovatel	Dotčený správní úřad a územní samosprávný celek	Držitel autorizace	Verejnost	Povolující orgán
Dokumentace	Rozesílá a zveřejňuje dokumentaci	Zajišťuje zpracování dokumentace a předkládá dokumentaci příslušnému úřadu	Poskytuje své vyjádření	Zpracovává dokumentaci v souladu s přílohou č. 4 zákona č. 100/2001 Sb.	Poskytuje své vyjádření	Doporučuje se , aby předložil stanovisko
	Shromažďuje vyjádření a odesílá je společně s dokumentací zpracovateli odborného posudku					
Posudek	Smluvně zajistí zpracovatele odborného posudku	Na žádost přepracovává nebo doplňuje dokumentaci		Zpracovává posudek v souladu s přílohou č. 5 zákona		
	Rozesílá a zveřejňuje posudek			Předkládá posudek příslušnému orgánu		
			Poskytuje své vyjádření		Poskytuje své vyjádření	

Navazující řízení

Na základě stanoviska je obvykle přistupováno k vydání povolení
Žadatel musí prokázat, že od vydání stanoviska nedošlo ke změně
oproti záměru, ke kterému bylo stanovisko vydáno!

Při řízení vychází správní úřad také z dokumentace, popřípadě
oznámení, připomínek veřejnosti... z průběhu EIA

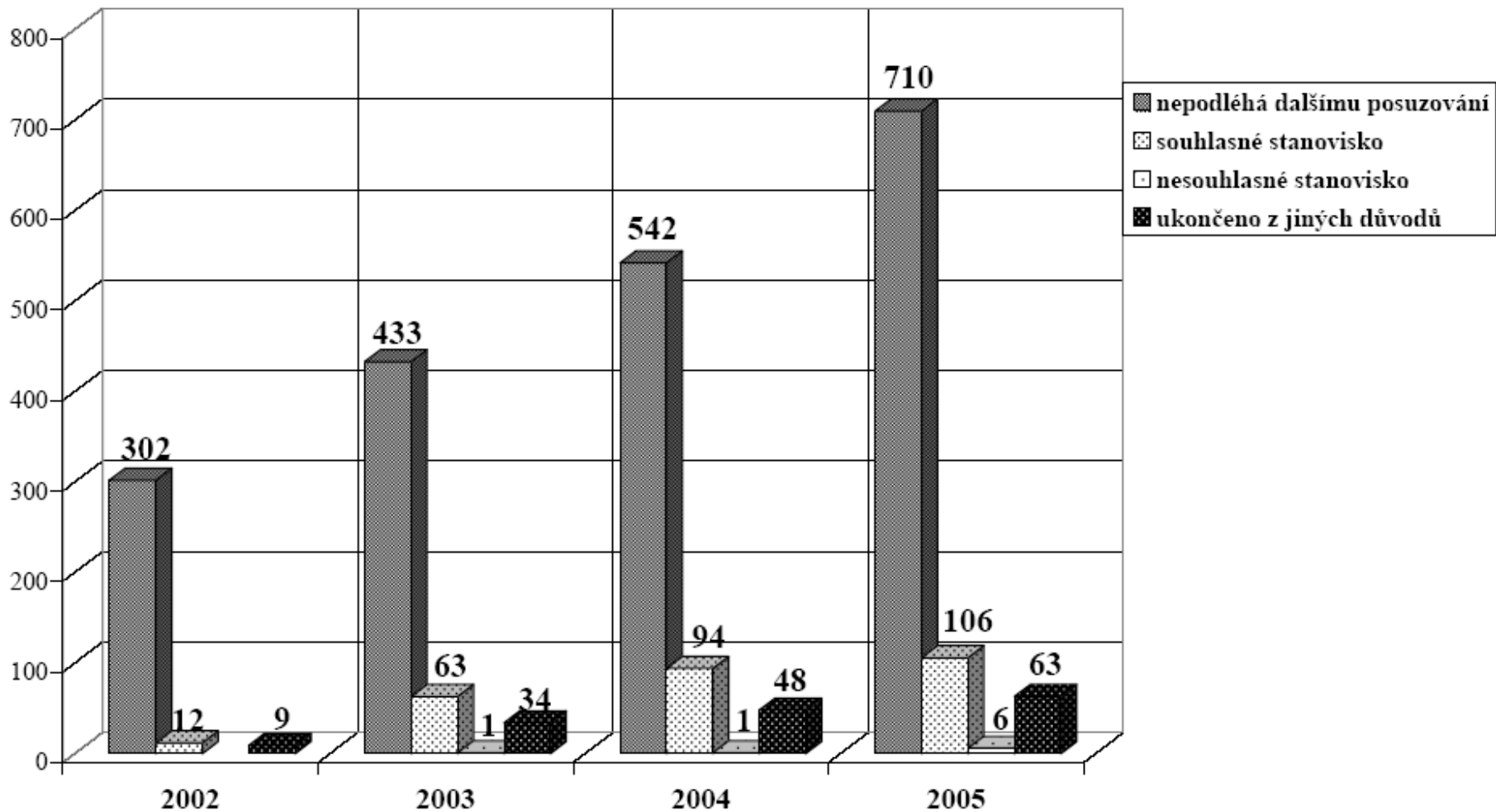
V potaz jsou brány i další faktory.

Náklady spojené s posuzováním vlivů na životní prostředí

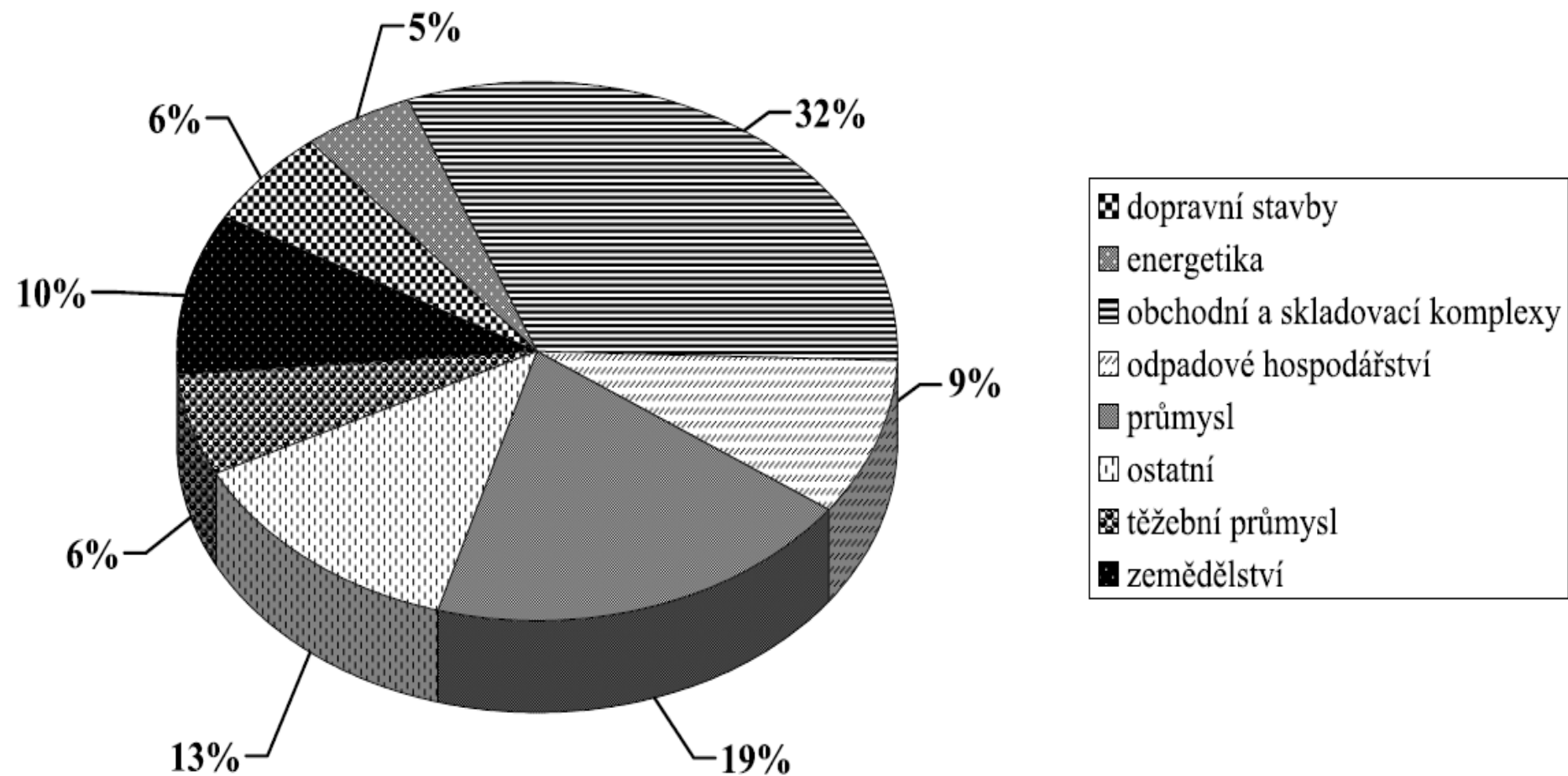
Náklady spojené s posuzováním vlivů záměrů na životní
prostředí, mimo nákladů na veřejné projednání a zveřejňování,
hradí oznamovatel.

Náklady spojené s posuzováním vlivů koncepce na ŽP, mimo
nákladů spojených se zveřejňováním, hradí předkladatel.

VÝSLEDKY PROCESU POSUZOVÁNÍ v letech 2002 - 2005



ČLENĚNÍ ZÁMĚRŮ DLE ODVĚTVÍ v letech 2002 - 2005





Záměry na území ČR

Informační systém EIA

Záměry na území ČR | Záměry mimo území ČR | Legislativa | Pokyny a sdělení
 Autorizované osoby pro zpracování dokumentace a posudku | Autorizované osoby pro hodnocení vlivů na území Natury 2000 | Přihlásit

Vyhledat

(Prohledává se kód záměru, název, zařazení a umístění)

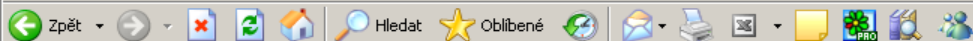
Omezit stav na: Řadit podle:
 Počet na stránku:

- 1 - Záznam založen
- 2 - Oznámení
- 3 - Závěry zjišťovacího řízení
- 4 - Dokumentace
- 5 - Posudek
- 6 - Veřejné projednání
- 7 - Stanovisko
- 97 - Nepodléhá dalšímu posuzování
- 98 - Přerušeno
- 99 - Ukončeno z jiných důvodů

Nalezeno záznamů: **5160**

1 2 3 4 5 6 7 8 9 10 další >>

MSK431	Sklad sportovních potřeb na p.č. 4158 v k.				XML
	<i>Příslušný úřad:</i> Krajský úřad Moravsko				
	<i>Stav:</i> Nepodléhá dalšímu p			5	<i>Změněno:</i> 5.3.2007 13:49:00
MSK452	Silnice I/56 Ostrava - prodloužená Místecká, III. stavba				XML
	<i>Příslušný úřad:</i> Krajský úřad Moravskoslezského kraje	<i>Zařazení:</i> II/9.1			<i>Změněno:</i> 5.3.2007 13:48:00
	<i>Stav:</i> Ukončeno z jiných důvodů	<i>Natura:</i>			
MSK424	Rekonstrukce lakovny				XML
	<i>Příslušný úřad:</i> Krajský úřad Moravskoslezského kraje	<i>Zařazení:</i> II/4.2			<i>Změněno:</i> 5.3.2007 13:47:00
	<i>Stav:</i> Nepodléhá dalšímu posuzování	<i>Natura:</i> Ne			
KVK110	Travel Free Shop Svatý Kříž				XML
	<i>Příslušný úřad:</i> Krajský úřad Karlovarského kraje	<i>Zařazení:</i> II/10.15			<i>Změněno:</i> 5.3.2007 13:32:00
	<i>Stav:</i> Oznámení	<i>Natura:</i> Ne			
PLK791	Čerpání podzemní vody - vrtaná studna na p.p.č. 42, v k.ú. Chocenický Újezd				XML
	<i>Příslušný úřad:</i> Krajský úřad Plzeňského kraje	<i>Zařazení:</i> II/10.15			<i>Změněno:</i> 5.3.2007 12:39:00
	<i>Stav:</i> Oznámení	<i>Natura:</i> Ne			
KVK111	Mletí žvců Horní Slavkov				XML
	<i>Příslušný úřad:</i> Krajský úřad Karlovarského kraje	<i>Zařazení:</i>			<i>Změněno:</i> 5.3.2007 12:37:00
	<i>Stav:</i> Záznam založen	<i>Natura:</i>			
PLK728	Supermarket Tachov				XML
	<i>Příslušný úřad:</i> Krajský úřad Plzeňského kraje	<i>Zařazení:</i> II/10.15			<i>Změněno:</i> 5.3.2007 12:25:00
	<i>Stav:</i> Nepodléhá dalšímu posuzování	<i>Natura:</i>			
STC551	Pokračování těžby na ložisku Sýkořice (B3020900) ve stanoveném dobývacím prostoru Sýkořice (Zbečno) č. 70076				XML
	<i>Příslušný úřad:</i> Krajský úřad Středočeského kraje	<i>Zařazení:</i> II/2.5			<i>Změněno:</i> 5.3.2007 12:07:00
	<i>Stav:</i> Nepodléhá dalšímu posuzování	<i>Natura:</i> Ne			
OV8052	Výroba plastových silničních směrových sloupků a plastových ventilátorů				XML



Informace o záměru dle zákona č. 100/2001 Sb.

Informační systém EIA

[Záměry na území ČR](#) | [Záměry mimo území ČR](#) | [Legislativa](#) | [Pokyny a sdělení](#)
[Autorizované osoby pro zpracování dokumentace a posudku](#) | [Autorizované osoby pro hodnocení vlivů na území Natury 2000](#) | [Přihlásit](#)

Kód záměru:	MSK431	Editovat tento záměr XML								
Název záměru:	Sklad sportovních potřeb na p.č. 4158 v k.ú. Frýdlant n.O.									
Stav:	Nepodléhá dalšímu posuzování									
Zařazení:	III/10.15									
Umístění:	<table border="1"> <thead> <tr> <th>Kraj</th> <th>Okres</th> <th>Obec</th> <th>Katastr</th> </tr> </thead> <tbody> <tr> <td>Moravskoslezský</td> <td>Frýdek-Místek</td> <td>Frýdlant nad Ostravicí</td> <td>Frýdlant nad Ostravicí</td> </tr> </tbody> </table>		Kraj	Okres	Obec	Katastr	Moravskoslezský	Frýdek-Místek	Frýdlant nad Ostravicí	Frýdlant nad Ostravicí
Kraj	Okres	Obec	Katastr							
Moravskoslezský	Frýdek-Místek	Frýdlant nad Ostravicí	Frýdlant nad Ostravicí							
Příslušný úřad:	Krajský úřad Moravskoslezského kraje									
Oznamovatel:	Poledník s.r.o.									
IČ oznamovatele:	26812479									
Prostředky EU:	Ne									
Výhodnocení - Natura 2000:										
Datum a čas posledních úprav:	5.3.2007 13:49:00									
Zpracovatel oznámení:										
Posuzovatel - Natura 2000:										
Text oznámení záměru:	MSK431__oznameni.doc (91 kB) - 25.1.2007 13:48:34									
Informace o oznámení záměru:	MSK431__infOznam.doc (124 kB) - 25.1.2007 13:48:35									
Závěry zjišťovacího řízení:	MSK431__zjistovaci.doc (148 kB) - 5.3.2007 13:49:20									
Vliv na Naturu 2000:	Neprokázán									
Zpracovatel dokumentace:										
Posuzovatel - Natura 2000:										
Text dokumentace:										
Informace o dokumentaci:										
Oznámení o vrácení dokumentace:										
Zpracovatel posudku:										
Posuzovatel - Natura 2000:										
Text posudku:										
Informace o posudku:										
Informace o místě a času konání										

Autorizace ke zpracování dokumentace a posudku

- ✓ Zpracovávat dokumentaci, posudek, oznámení předkládané podle § 7 odst. 4 a zpracovávat vyhodnocení jsou oprávněny jen fyzické osoby, které jsou držiteli autorizace.
- ✓ Podmínkou udělení autorizace je bezúhonnost, odborná způsobilost, praxe v oboru v délce nejméně 3 let, jakož i plná způsobilost k právním úkonům.
- ✓ Odborná způsobilost se prokazuje
 - a) dokladem o ukončeném vysokoškolském vzdělání alespoň bakalářského studijního programu
 - b) dokladem o vykonané zkoušce odborné způsobilosti.
- ✓ Autorizaci pro oblast posuzování vlivů EIA uděluje a odnímá MŽP po dohodě s Ministerstvem zdravotnictví.

Shrnutí:

- Zjišťovací řízení - Screening může prokázat zbytečnost dalšího posuzování. Scoping dále upřesňuje na co má být v rámci zpracování dokumentace kladen důraz.
- Dokumentace je nezávisle posouzena: závěr – návrh stanoviska
- Dokumentaci i posudek zpracovávají autorizované osoby
- Variantní řešení není povinné, může však být doporučeno!
Výsledkem je pak stanovení pořadí vhodnosti realizace variant
- Variantní řešení se liší technologií-časovým plánem realizace-lokalizací záměru... posouzení více variant se vyplatí!
- Variantní hodnocení EIA není plnohodnotným vícekrit. hodnocením – zahrnuje zejména vlivy na ŽP!

Odkazy

- <http://www.cenia.cz/eia> (agentura CENIA) **VIDEO**
- http://www.env.cz/cz/posuzovani_vlivu_zivotni_prostredi (MŽP)